



# Göteborgs Stad

## Stadskansliet

### Tjänsteutlåtande

Utfärdat 2007-10-08  
Diarienummer 0519/07  
Repronummer 282/07

### Infrastruktur, näringsliv, sysselsättning

Stadsbyggnad, näringsliv, fritid  
Lena Lundblad  
Telefon 031- 368 02 32  
E-post: lena.lundblad@stadshuset.goteborg.se

## Länsstyrelsens föreläggande: Förslag till utökning av naturreservatet Delsjöområdet i Göteborgs, Härryda och Mölndals kommuner

---

### Förslag till beslut

I kommunstyrelsen

Som yttrande över länsstyrelsen i Västra Götalands föreläggande: Förslag till utökning av naturreservatet Delsjöområdet i Göteborg, Härryda och Mölndals kommuner översänds stadskansliets förslag till yttrande (bilaga 13)

### Sammanfattning

Länsstyrelsen i Västra Götaland har upprättat ett förslag till utökning av det befintliga naturreservatet Delsjöområdet. Göteborgs stad har förelagts att, i egenskap av mark- och sakägare, skriftligen framföra eventuella synpunkter på förslaget till länsstyrelsen senast 31 oktober 2007. Förslaget framgår av bilaga 1.

Förslaget innebär att det naturreservat som bildades 1984 i de östra och södra delarna av området utökas väster- och norrut. Förslaget till utökning omfattar Härlanda tjärn, Brudaremossen, Skatås samt stora områden nordväst om Stora Delsjön. Vissa frilufts- och rekreationsområden, bl. a Skatås motionscentrum och Delsjökolonin, föreslås undantas från reservatet. I norr och väst avgränsas reservatet direkt mot bebyggelseområden vid Skår, Örgryte, Kärralund samt Björkekärr. Den föreslagna utökningen sker på mark som ägs av Göteborgs Stad. Befintlig skötselplan för det ursprungliga naturreservatet föreslås även gälla för det utökade reservatet. Hela området förvaltas idag i enlighet med befintlig skötselplan av park- och naturnämnden, som även föreslås som förvaltare för det utökade reservatet.

Stadskansliet har remitterat ärendet till flera berörda nämnder och bolag. Samtliga remissinstanser konstaterar att Delsjöområdet utgör ett oerhört viktigt, centralt beläget, natur- och friluftsområde i Göteborg. De flesta remissinstanser är positiva till förslaget till utökningen av reservatet och menar att det är viktigt att områdets skyddas och bevaras. Flera pekar samtidigt på behov av justering av det föreslagna reservatets gränser och föreskrifter.

Stadskansliet, liksom fastighetsnämnden, menar att reservatets föreslagna gräns i direkt anslutning till bebyggda områden och inneslutande av många viktiga friluftsanlägg-

ningar, gör att möjligheten till framtida förändringar, till gagn för boende, förenings- och friluftsliv, i randzonen mellan bebyggelse/ anläggningar och naturområde begränsas.

Samtidigt kan konstateras att området, med dess unika läge och stora betydelse för friluftslivet i kommunen, är mycket skyddsvärt. Det finns dock en svårighet att redan idag bedöma framtida behov i ett område i så centrala delar av staden och av sådan vikt för friluftslivet som nu är aktuellt. Detta, i kombination med den begräsning i kommunens rådighet över området som en statlig reservatsbildning skulle innebära, gör att stadskansliet, liksom byggnadsnämnden och kulturnämnden, förordar ett annat skydd för området än statlig reservatsbildning. Byggnadsnämnden har gett stadsbyggnadskontoret i uppdrag att se över skyddet för området som natur- och friluftsområde och undersöka möjligheterna att åstadkomma skydd för området genom detaljplan.

### **Ekonomiska konsekvenser**

En utökning av Delsjöreservatet i enlighet med länsstyrelsens förslag får endast begränsade ekonomiska konsekvenser för staden då området redan idag förvaltas av park- och naturnämnden i enlighet med föreslagen skötselplan. Park- och naturnämnden bedömer de ökade årliga kostnaderna till ca 50 000 kr till följd av utökad skötsel deponin Brudaremossen. Likaså bedöms de initiala kostnaderna för nya skyltar och nya kartor etc. till ca 50 000 kr.

## GÖTEBORGS STADS STADSKANSLI

Lena Lundblad

Björn Johansson

|           |   |
|-----------|---|
| Bilaga 1  | Länsstyrelsens föreläggande: Förslag till utökning av naturreservatet Delsjöområdet |
| Bilaga 2  | Fastighetsnämndens handlingar   |
| Bilaga 3  | Byggnadsnämndens handlingar   |
| Bilaga 4  | Park- och naturnämndens handlingar  |
| Bilaga 5  | Miljönämndens handlingar  |
| Bilaga 6  | Nämnden för Göteborg Vattens handlingar   |
| Bilaga 7  | Kretsloppsnämndens handlingar   |
| Bilaga 8  | Idrotts- och föreningsnämndens handlingar   |
| Bilaga 9  | Förvaltnings AB Framtidens handlingar   |
| Bilaga 10 | Kulturnämndens handlingar   |
| Bilaga 11 | Liseberg Gäst AB:s handlingar   |
| Bilaga 12 | SDN Härlandas handlingar  |
| Bilaga 13 | Förslag till yttrande till länsstyrelsen Västra Götalands län                       |

## Ärendet

Länsstyrelsen i Västra Götaland har upprättat ett förslag till utökning av det befintliga naturreservatet Delsjöområdet. Förslaget omfattar beslut med föreskrifter och avgränsning samt fastställande av befintlig skötselplan. Berörda nämnder och bolag inom Göteborgs stad har förelagts av länsstyrelsen att, i egenskap av sakägare och med stöd av 24 § förordningen om områdesskydd enligt miljöbalken mm (1998:1252), skriftligen framföra eventuella synpunkter på förslaget till länsstyrelsen senast 30 september 2007. Då stadskansliet anser att en kommunal helhetsavvägning av ärendet är av vikt, har berörda nämnder och bolags yttranden samordnats och ett samlat svar avges från Göteborgs Stad. Förlängd remisstid har, till följd av denna hantering av ärendet, beviljats till 31 oktober 2007.

## Bakgrund

Regeringen beslutade i juni 2002 att ge länsstyrelserna i Stockholms, Västra Götalands och Skåne län i uppdrag att fram var sitt program för hur de från friluftslivs- och naturvårdssynpunkt mest värdefulla tätortsnära områdena kan ges varaktigt skydd och förvaltning. Bakgrunden till uppdraget återfinns bl. a i den skrivelse, ”En samlad naturvårdspolitik”, som regeringen våren 2002 överlämnade till riksdagen och där frågor om kommunal naturvård och tätortsnära natur lyfts fram. I uppdraget anförde regeringen bl. a att det starka trycket från olika exploateringsintressen i storstadsregionerna gör att de bäst lämpade områdena för friluftsliv och naturvård bör ges ett långsiktigt skydd, främst genom reservatsbildning.

Uppdraget för Västra Götalands län del utmynnade i länsstyrelsens rapport ”Tätortsnära natur i Göteborgsregionen”. Den del av Delsjöområdet som nu föreslås bli naturreservat pekas i denna rapport ut som ett område som bör bli naturreservat på grund av de höga friluftsvärdena. Göteborg Stad hade i sitt yttrande över rapporten 2003 inget att erinra mot att området Skatås-Härlanda tjärn ingick i programmet.

## Länsstyrelsens förslag

I det förslag till reservatsbildning som länsstyrelsen nu presenterar, konstateras att Delsjöområdet är ett av Göteborgs populäraste och mest utnyttjade friluftsområden och att området utgör en mycket viktig och centralt belägen ”grön lunga” i Göteborg. Inom området finns värdefulla naturmiljöer och gott om kulturhistoriskt intressanta platser och objekt. Länsstyrelsen menar att det är av stor vikt att Delsjöområdet i sin helhet finns kvar som ett värdefullt, tätortsnära område för friluftsliv och rekreation och att det därför är motiverat att skydda det. Länsstyrelsen bedömning är att områdets värden bäst ges ett långsiktigt skydd genom bildande av naturreservat.

Syftet med naturreservatet skulle vara att:

- skydda och utveckla ett stort, tätortsnära naturområde av mycket stor betydelse för friluftsliv och rekreation i Göteborg
- bevara ett variationsrikt landskap med omväxlande natur samt att utveckla de värdefulla naturmiljöer som finns i området i syfte att gynna naturvårdsintressanta växt- och djurarter
- bevara kulturhistoriskt intressanta och värdefulla objekt inom området

Syftet skall tryggas genom att:

- exploatering av området förhindras
- anläggningar och anordningar för friluftslivet tillses, underhålls och utvecklas regelbundet
- gallringar och röjningar utförs, som tidigare, i naturvårdande syfte istället för skogsbruk i produktionssyfte

- värdefulla naturmiljöer sköts på sådant sätt att förutsättningarna för ett rikt djur- och växtliv ökar och att mer vildmarksbetonade områden får utvecklas till naturskog
- fornlämningar och andra kulturhistoriska objekt underhålls

De östra och södra delarna av området skyddades som naturreservat 1984. Förslaget till nytt reservat innebär att naturreservatet utökas väster- och norrut och omfattar bl. a Härlanda tjärn, Brudaremossen, Skatås samt stora delar nordväst om Stora Delsjön. Reservatet får direkt avgränsning mot bebyggelseområden vid Skår, Örgryte, Kärralund samt Björkekärr. Vissa områden, såsom Delsjöns golfbana, det tidigare radio- och TV-huset, Lilla Torp, Kärralunds camping, Skatås motionscentral och Delsjökolonin undantas från naturreservatet. Av länsstyrelsens kartbilaga 1B framgår såväl nuvarande som föreslagna reservatsgräns.

För att få till stånd ett enhetligt beslut med samma föreskrifter och skötsel för hela Delsjöområdet föreslår länsstyrelsen att det tidigare och det nya naturreservatet läggs samman till ett utökat naturreservat, istället för att utgöra två separata naturreservat intill varandra. Reservatet skulle efter utökning omfatta totalt 1 227 hektar mark. Det ursprungliga reservatet omfattar 760 hektar. All utvidgning sker på mark ägd av Göteborgs stad.

Det befintliga naturreservatet förvaltas idag av Göteborgs Stad genom park- och naturförvaltningen. Göteborgs Stad föreslås som förvaltare även av det nya, utökade, reservatet. Den befintliga skötselplanen, som även tidigare omfattat hela området, föreslås gälla även för det utökade reservatet.

## **Remissinstanserna**

### *Fastighetsnämnden*

Fastighetsnämnden anser att det inte är motiverat med en utökning av naturreservatet för Delsjöområdet. Nämnden menar att det befintliga naturreservatets omfattning och bostads- och kollektivtrafiknära läge redan på ett fullgott sätt tillgodoser friluftslivets behov i den östra delen av staden. Marken är i kommunal ägo, kärnområdet är inte berört av några hot om exploatering och det finns en stor medvetenhet inom kommunen för hela områdets värden och betydelse för såväl naturvården som friluftslivet.

Om en utökning av naturreservatet skulle bli aktuell menar nämnden att gränsen för den föreslagna utökningen måste ändras och utökningen ges en mindre omfattning. Det väsentliga vid en eventuell utökning är att kärnområdet får ett långsiktigt bevarande och att det ges möjlighet att på ett bra sätt ta sig runt både Stora Delsjön och Härlanda tjärn.

### *Byggnadsnämnden*

Byggnadsnämnden avstyrker förslaget till utökning av naturreservatet för Delsjöområdet. Nämnden menar att det finns en rad komplicerade och obesvarade frågor rörande en eventuell utvidgning av Delsjöns naturreservat. Istället för en utvidgning vill byggnadsnämnden att skyddet för området ses över och att möjligheterna att skydda området med en detaljplan, där kommunerna och de folkvalda har större möjligheter att påverka innehållet, undersöks. Byggnadsnämnden har gett stadsbyggnadskontoret i uppdrag att se över skyddet för Delsjöområdet.

### *Park- och naturnämnden*

Park- och naturnämnden anser att förslaget på utvidgning av naturreservatet är motiverat. Att ge större delen av Delsjöområdet ett skydd är viktigt eftersom området är ett mycket välbesökt friluftsområde och unikt genom sitt centrala läge, konstaterar nämnden, som dock föreslår en justering av gränsdragningarna på vissa ställen samt

vissa ändringar i reservatsföreskrifterna. Nämnden konstaterar också att en rimlig utveckling av idrotts- och friluftsområdet måste tillåtas. Förslaget innebär en ökning av park- och naturförvaltningens kostnader med ca 50 000 kr årligen till följd av utökad skötselnivå avseende Brudaremossen.

#### *Miljönämnden*

Miljönämnden tillstyrker länsstyrelsens förslag till utökning av naturreservatet. Nämnden menar att området är ett mycket värdefullt friluftss- och rekreationsområde och att det måste anses som mycket angeläget att säkerställa att Göteborgs befolkning även i framtiden har tillgång till ett stort, lättillgängligt område tätortsnära natur. Det är därför motiverat att ge området ett långsiktigt skydd mot framtida exploatering.

En översyn av reservatsgränsen bör dock göras, menar miljönämnden, vid gamla radio- och TV-huset vid Stora Torp för att möjliggöra framtida bostäder i området enligt stadsbyggnadskontorets förslag i det nyss påbörjade arbetet med planläggning av området. Vidare vill miljönämnden mildra vissa inskränkningar för friluftslivet i ordningsföreskrifterna.

#### *Nämnden för Göteborg Vatten*

Nämnden för Göteborg Vatten tillstyrker länsstyrelsens förslag till utökning av naturreservatet och menar att reservatets föreskrifter, tillsammans med vattenskyddsföreskrifterna, stärker skyddet för Delsjöarna som vattentäkt. Göteborg Vatten har flera råvatten-, drickvatten- och avloppsanläggningar inom området och Delsjöarna används som vattentäkt för Lackarebäcks vattenverk och reservvattentäkt för Alelyckans vattenverk.

Nämnden anser att förslaget till reservatsföreskrifter bör ses över. Bl. a behöver undantag från föreskrifterna medges för Göteborg Vatten för de punkter som kan påverka nämndens möjligheter att reparera, bygga nytt eller ut anläggningar i syfte att trygga stadens vattenförsörjning. Vidare behöver några punkter förtydligas, dels i föreskrifterna och del i skötselplanen, i samma syfte.

#### *Kretsloppsnämnden*

Kretsloppsnämnden svarar utifrån sitt ansvar för miljöskyddsåtgärder vid nedlagda deponier på kommunal mark, då Brudaremossens deponi föreslås ingå i reservatet. Nämnden tillstyrker att reservatet utökas i enlighet med länsstyrelsens förslag, men konstaterar att tidvis kommer nödvändigt underhåll av deponin att innebära omfattande ingrepp i den naturtyp som etablerats på deponin. Nämnden förutsätter även att kraven på miljöskyddsåtgärder inte ökar i och med en reservatsbildning.

#### *Idrotts- och föreningsnämnden*

Idrotts- och föreningsnämnden ser det som positivt att naturreservatet utökas. Nämnden anser dock att den undantagna ytan kring Skatås motionscentrum bör utökas, då annars möjligheterna till en framtida utveckling, bl. a i samarbete med föreningslivet, begränsas. Nämnden förutsätter vidare att ett utökat naturreservat inte förhindrar att mark kan tas i anspråk för utveckling av föreningslivets verksamhet på andra ställen inom reservatet.

#### *Förvaltnings AB Framtiden*

Förvaltnings AB Framtiden anser i en VD-skrivelse, att en utökning av Delsjöreservatet kan genomföras under förutsättning att det inte hindrar fortsatt expansion av bostäder och den trafik den medför i området.

### *Kulturnämnden*

Kulturnämnden är medveten om Delsjöområdet stora betydelse ur kultur-, miljö- och friluftssynpunkt, men då området inte berörs av några exploateringsplaner, menar nämnden att det inte är motiverat att utöka reservatet. En utökning skulle innebära att framtida generationer inte har någon möjlighet att utveckla området efter eventuellt framtida behov. Samtidigt menar nämnden att man måste hitta ett sätt som säkerställer och omhändertar de värden som området utgör. Nämnden förordar därför att man ser över skyddet för området och ger den lokala politiken större möjligheter att påverka hur ett sådant skydd skulle kunna se ut.

### *Lisebergs Gäst AB*

Lisebergs Gäst AB uttrycker i en VD-skrivelse att bolaget är mycket positivt till en utökning av Delsjöreservatet. Man förordar dock en annan gränsdragning för att få en mer naturlig gräns för reservatet och för att undvika att en ”kil” bildas mellan Lisebergsbyn Kärralund (Kärralunds Camping) och Skatås motionsområde.

### *SDN Härlanda*

SDN Härlanda är positiv till att Delsjöreservatet utökas men begär att förslaget omarbetas så att även Renströmska parken och området norr om Härlanda tjärn fram till bebyggelsen vid Träringen och Smörslottsgatan inkluderas.

SDN Örgryte, Göteborg Energi AB, GRYAB samt Räddningstjänsten Storgöteborg har avstått från att lämna yttrande.

### **Stadskansliets överväganden**

Stadskansliet menar, liksom remissinstanserna och länsstyrelsen, att Delsjöområdet utgör en mycket viktig del av det attraktiva och hållbara Göteborg med stora kvaliteter för göteborgare och andra tack vare sina betydande natur-, kultur- och friluftsvärden. Genom kontakten med naturreservatet Knipeflågsbergen i Partille kommun och grönområden österut, utgör området en stor och sammanhängande grön kil in till Göteborg. Området har stor betydelse genom sina värdefulla naturmiljöer och kulturhistoriska objekt och platser. Det har också stor betydelse för göteborgarnas friluftsliv genom sin lättillgänglighet och för föreningslivet genom de anläggningar som finns inom området. Området har också betydelse för stadens vattenförsörjning genom att sjöar i området utgör vattentäkter och flera rå- och dricksvattenanläggningar och avloppsanläggningar finns inom området.

Det föreslagna reservatet ligger inom områden som av länsstyrelsen har utpekats som riksintresse för friluftsliv och kulturmiljövård. De redan skyddade delarna anges i översiktsplanerna för de tre berörda kommunerna som naturreservat. Den föreslagna utvidgningen ligger helt inom det område som i ÖP99 utpekats som ”områden med särskilt stora värden för natur- och friluftsliv samt kulturvård och/eller brukningsvärd jordbruksmark” och där nuvarande markanvändning föreslås även i fortsättningen. Samrådshandlingen till förslaget till ny översiktsplan för Göteborg, ÖPXX, anger samma markanvändning. Strandskydd gäller vid Stora och Lilla Delsjöarna, Stora Björketjärn, Östra och Västra Långevattnen, Härlanda tjärn och Svarttjärn samt vid bäckravinen vid Kärralunds camping. Den skötselplan som är fastlagd för det befintliga reservatet gäller även för hela det nu aktuella området. Marken är i kommunal ägo och området omfattas inte av några exploateringsplaner. Medvetenheten om områdets värde och betydelse är alltså stor och området får anses vara mycket skyddsvärt. Detta konstaterades även i samband med stadens yttrande 2003 över länsstyrelsens rapport ”Tätortsnära natur i Göteborgsregionen”.

Enligt det nu presenterade förslaget till utökning kommer dock reservatets västra och norra delar att gränsa direkt mot bebyggda områden, bl. a i Skår, Kärralund och Björkekärr. Förslaget innebär också att befintliga frilufts- och rekreationsanläggningar, såsom t ex Skatås motionscentral och Delsjökolonin, undantas från reservatsbildningen och bildar ”enklaver” i reservatet. Detta begränsar kommunens möjligheter till framtida förändringar, till gagn för boende och friluftsliv, i randzonen mellan bebyggelse/anläggningar och naturområde. Områdets betydelse för t ex stadens vattenförsörjning gör att de tekniska anläggningarna inom området måste kunna utvecklas. Även kommunens ansvar för den f d deponin kan innebära behov av framtida, mer genomgripande, underhållsåtgärder.

Det finns en svårighet i att redan idag bedöma framtida behov i ett område som det nu aktuella, med centralt läge, av stor vikt för invånarnas friluftsliv och delar av kommunens tekniska försörjning. Detta, i kombination med den begränsning i kommunens rådighet över området som en statlig reservatsbildning innebär, gör att stadskansliet förordar ett annat skydd för området än statlig reservatsbildning.

Det finns olika typer av skydd som kan komma ifråga för att skydda tätortsnära naturområden. Bildande av kommunalt reservat och genom plan- och bygglagens bestämmelser om översiktsplan, områdesbestämmelser och detaljplaner är t ex instrument som kommunen själv råder över.

Stadskansliet ställer sig därför bakom byggnadsnämndens uppdrag till stadsbyggnadskontoret att se över skyddet för Delsjöområdet som natur- och friluftsområde och undersöka möjligheterna att skydda området med detaljplan.

Om en reservatsbildning skulle bli aktuell menar stadskansliet att en översyn av föreslagna reservatsgränser och -föreskrifter är nödvändig.

Stadskansliet menar, liksom fastighetsnämnden, att länsstyrelsens förslag till utökning skulle ge ett mycket splittrat naturreservat i den västra delen av området, eftersom flera delområden inte avses ingå i reservatsbildningen. Det finns även flikar av undantagna områden som skär in i reservatet och enklaver av områden som omgärdas av reservatet. Det splittrade och osammanhängande reservatet medför en uppenbar risk för att reservatet blir svårt att hantera i flera avseenden, t ex vad gäller skötsel, skyltning och markering av gränser. Det finns också en risk för otydlighet gentemot allmänheten. Att reservatsgränsen föreslås gå dikt an mot bebyggda områden och friluftsanläggningar innebär också, som framförts ovan, alltför stora begränsningar i de framtida utvecklingsmöjligheterna för dessa områden.

Likaså tar de föreslagna reservatsföreskrifterna inte, i tillräcklig omfattning, hänsyn till kommunens behov av att kunna vidta underhållsåtgärder och utveckla de tekniska anläggningar för t ex stadens vattenförsörjning som inryms i reservatet enligt förslaget till utökning. En omprövning bör också göras av graden av inskränkningar i friluftslivet som kan motiveras av reservatsbildningen.



LÄNSSTYRELSEN  
VÄSTRA GÖTALANDS LÄN

Naturvårdsenheten  
Jennifer Hood  
031-60 54 85  
jennifer.hood@o.lst.se

FÖRELÄGGANDE  
2007-04-04

Diarienummer  
511-21343-2006

Sida  
1(1)

Enligt sändlista

Göteborgs Stadskansli

2007 -04- 1 0

D.nr ..... Till avd .....

## Förslag till utökning av naturreservatet Delsjöområdet i Göteborgs, Härryda och Mölndals kommuner

Länsstyrelsen har upprättat ett förslag till utökning av det befintliga naturreservatet Delsjöområdet. Förslaget omfattar beslut med föreskrifter och avgränsning samt fastställande av befintlig skötselplan. Förslagen bifogas. Den befintliga skötselplanen finns tillgänglig hos park- och naturförvaltningen i Göteborgs Stad.

Ni föreläggs nu, i egenskap av markägare eller sakägare inom föreslaget naturreservat, med stöd av 24§ förordningen om områdesskydd enligt miljöbalken mm.(1998:1252) att om Ni har synpunkter på förslaget skriftligen framföra dessa till Länsstyrelsen **senast den 30 september 2007.**

Med stöd av 16 § delgivningslagen (1979:428) förordnar Länsstyrelsen att kungörelse ska ske av detta föreläggande. Kungörelse ska inom tio dagar härefter införas i följande ortstidningar: Göteborgs-Posten, Mölndals-Posten, Härryda-Posten samt på Länsstyrelsens hemsida [www.o.lst.se](http://www.o.lst.se)

Föreläggandet och förslaget till beslut med kartor är även tillgängligt på Länsstyrelsen, Naturvårdsenheten, Ekelundsgatan 1, Göteborg. Den befintliga skötselplanen finns tillgänglig hos park- och naturförvaltningen i Göteborg.

Ett exemplar av kungörelsen ska översändas till kommunkansliet i Göteborgs, Härryda och Mölndals kommuner.

Om Ni har frågor eller vill ha ytterligare information om ärendet kan Ni kontakta  
t o m 30 april 2007: Jennifer Hood, tel 031-60 54 85, [jennifer.hood@o.lst.se](mailto:jennifer.hood@o.lst.se)  
fr o m 1 maj 2007: Peter Wirdenäs, tel 031-60 51 24, [peter.wirdenas@o.lst.se](mailto:peter.wirdenas@o.lst.se)

  
Tord Wennerblom

  
Jennifer Hood

Bilagor  
Förslag till beslut med bilagor inkl. sändlista

Kopia till  
Akten



#### *Annan lagstiftning gäller som vanligt*

Vid sidan av föreskrifterna för naturreservatet gäller annan lagstiftning som vanligt. Lagar och föreskrifter som bedöms vara av särskild betydelse för ansvaret med naturreservatet ska uppnås är t.ex. följande:

- Bestämmelser om bygglov enligt plan- och bygglagen för eventuella friluftsanläggningar m m.
- Regler om köring i terräng i terrängkörningslagen och terrängkörningsförordningen.
- Regler om fridlysning av växter och djur i miljöbalken och artskydds-förordningen.
- Strandskyddsbestämmelser i miljöbalken.
- Regler för vattenskyddsområden i miljöbalken.
- Regler för underhåll av gamla deponier i miljöbalken (Brudaremossen med tillhörande lakvattendammar).

#### *Förvaltare och förvaltningsuppgifter*

- Förvaltare är Göteborgs Stad. Förvaltningen ska ske i samverkan med Länsstyrelsen.
- Naturreservatets gränser märks ut i terrängen genom förvaltarens försorg enligt anvisningar av Naturvårdsverket.
- Förvaltningen bedrivs enligt den skötselplan som fastställts av Länsstyrelsen. Skötselplanen ska ligga till grund för naturreservatets skötsel och ska vid behov revideras.

#### **Ersättningstalan**

Text kommer i slutliga beslutet.

#### **Kungörelse**

Text kommer i slutliga beslutet.

#### **Hur man överklagar**

Text kommer i slutliga beslutet.



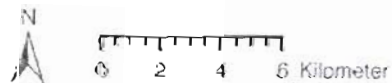
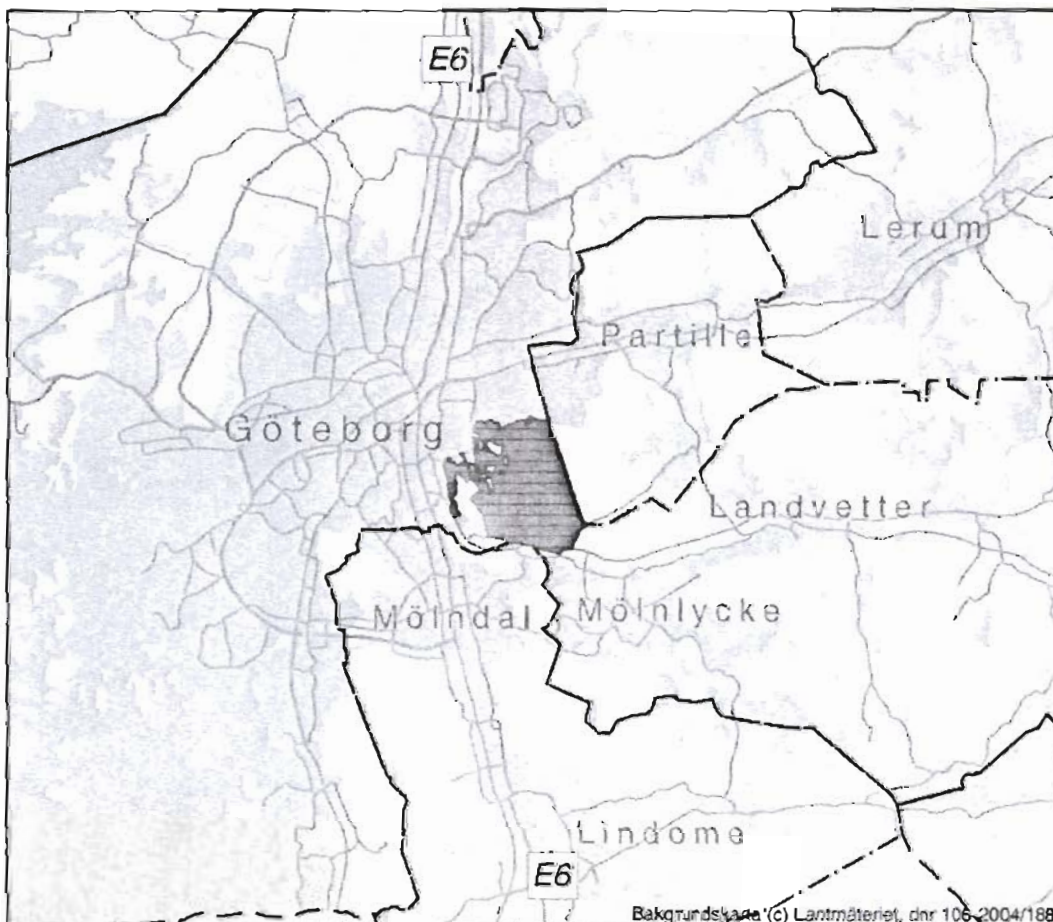
LÄNSSTYRELSEN  
VÄSTRA GÖTALANDS LÄN

Bilaga 2

Dnr 511-21343-2006  
Remiss datum 2007-04-04

## ÖVERSIKTSKARTA

Naturreservatet Delsjöområdet  
Göteborg, Mölndal och Härryda kommun



### **Bilaga 3. Skötselplan för naturreservatet Delsjöområdet i Göteborgs, Härryda och Mölndals kommuner**

Det befintliga naturreservatet Delsjöområdet förvaltas av Göteborgs Stad genom park- och naturförvaltningen, samt Härryda kommun i reservatets sydöstra del. Skötseln bedrivs enligt en befintlig och detaljerad skötselplan som upprättades 1994 och som även inkluderar den aktuella utökningen kring Skatås-Härlanda tjärn. Göteborgs Stad förvaltar även den del av reservatet som ligger inom Mölndals kommun samt en mindre del inom Härryda kommun. Skötselplanen finns tillgänglig hos park- och naturförvaltningen.

Det övergripande syftet med skötseln enligt skötselplanen är att få ett för människan variationsrikt och attraktivt landskap förenligt med bevarande och utvecklande av biologisk mångfald. Syftet med skötseln i den västra sluttnings lövskogar är att området ska karaktäriseras av artrika, mångskiktade, ekdominerade lövskogar och ädellövskogar. Vissa områden bör skötas så att det skapas skog med lundkaraktär, d v s en glesare, luckigare skog, och inom ett mindre område vid Stora Torp bör skötseln inriktas mot utvecklande av ett större bestånd med bokskog av pelarsalstyp. Bäckraviner som hyser en störningskänslig flora och fauna lämnas orörda.

Målsättningen för det södra och mellersta mosaikartade området är att skapa stor variation och mångfald i landskapet. Artrika, lövdominerade, mångskiktade dalgångar och sluttningar ska bilda kontrast och övergång mellan karga bergsryggar, talkklädda höjder och sjöar. Ängar, hagmarker och lundar är värdefulla inslag i kulturpåverkade delar. Kantzoner och bryn med stort inslag av blommande och bärande träd och buskar ger värdefull övergång mellan öppen mark och skog. Naturliga våtmarker ska hysa ett rikt växt- och djurliv.

Målsättningen för den östra delens vildmarkspräglade område med bergsryggar är att naturskog skapas genom fri utveckling. I dalgången mellan Lilla Delsjön och Svarttjärn är syftet att skapa ett sammanhängande stråk av mångskiktad, olikåldrig, ekdominerad lövblandskog som ska fungera som spridningskorridor för växter och djur mellan lövskogsområdena kring de båda sjöarna.

Härryda kommun förvaltar en del av reservatet som ligger inom kommunen. Skötseln bedrivs enligt en grön skogsbruksplan som upprättades 2003. Hela området pekats ut som NO eller NS. Syftet med skötseln enligt planen är att öka värdena för friluftsliv och biologisk mångfald.

Länsstyrelsen anser att den skötsel som redan idag bedrivs inom Delsjöområdet, enligt befintlig skötselplan och grön skogsbruksplan, är tillfredsställande och överensstämmer med det utökade reservatets syften. Länsstyrelsen föreslår inga förändringar i den skötsel som redan bedrivs i området idag. Länsstyrelsen har därför valt att inte upprätta en ny skötselplan utan istället fastställa den befintliga skötselplanen, som kommer att uppdateras vid behov.

## Bilaga 4. Sakägarförteckning

LANTMÄTERIMYNDIGHETEN

VÄSTRA GÖTALANDS LÄN

### Fastighetsförteckning

Sida 1 (2)

2006-11-14

Ärendenummer

O064198

Handläggare

Gunilla Svantesson

Ärende Fastighetsförteckning tillhörande naturreservat för Delsjöområdet  
Kommun: Göteborg, Härryda, Västra Götalands län  
Mölndal, Partille

Vägservitut, där både tjänande och härskande fastighet är belägen inom området, är ej redovisade.

| Fastigheter inom området |   |        |
|--------------------------|---|--------|
| Beteckning på kartan     | Ägare/innehavare, adress  | Övrigt |
| Delsjön 748:1            | Göteborgs Kommun<br>Box 2258<br>403 14 GÖTEBORG   |        |
| Delsjön 748:2            | Göteborgs Kommun<br>Box 2258<br>403 14 GÖTEBORG   |        |
| Delsjön 748:6            | Göteborgs Kommun<br>Box 2258<br>403 14 GÖTEBORG   |        |
| Delsjön 748:7            | Göteborgs Kommun<br>Box 2258<br>403 14 GÖTEBORG   |        |
|                          | Lisebergs Gäst Ab<br>Box 5053<br>402 22 GÖTEBORG  | Hus å  |
|                          | Göteborgs Skidklubb<br>c/o Hans J Borkmann<br>Hallstenshagen 48<br>426 56 VÄSTRA FRÖLUNDA | Hus å  |
| Delsjön 748:8            | Göteborgs Kommun<br>Box 2258<br>403 14 GÖTEBORG   |        |
|                          | Teliasonera Sverige Net<br>Fastigheter Ab<br><br>123 86 FARSTA                            | Hus å  |
| Delsjön 748:9            | Göteborgs Kommun<br>Box 2258<br>403 14 GÖTEBORG   |        |

**Fastigheter inom området**

| Beteckning på kartan | Ägare/innehavare, adress                                  | Övrigt |
|----------------------|---|--------|
| Delsjön 748:10       | Göteborgs Kommun<br>Box 2258<br>403 14 GÖTEBORG           |        |
| Delsjön 748:11       | Göteborgs Kommun<br>Box 2258<br>403 14 GÖTEBORG           |        |
| Delsjön 748:12       | Göteborgs Kommun<br>Box 2258<br>403 14 GÖTEBORG           |        |
| Delsjön 748:13       | Göteborgs Kommun<br>Box 2258<br>403 14 GÖTEBORG           |        |
| Delsjön 748:14       | Lennart Stolpe<br>Delsjökärrvägen 27<br>412 76 GÖTEBORG   |        |
|                      | Viveca Stolpe<br>Delsjökärrvägen 27<br>412 76 GÖTEBORG    |        |
| Delsjön 748:15       | Göteborgs Kommun<br>Box 2258<br>403 14 GÖTEBORG           |        |
| Delsjön 748:16       | Lennart Stolpe<br>Delsjökärrvägen 27<br>412 76 GÖTEBORG   |        |
|                      | Viveca Stolpe<br>Delsjökärrvägen 27<br>412 76 GÖTEBORG    |        |
| Delsjön 748:17       | Margareta Koppen<br>Delsjökärrvägen 25<br>412 76 GÖTEBORG |        |
| Delsjön 748:18       | Göteborgs Kommun<br>Box 2258<br>403 14 GÖTEBORG           |        |
| Delsjön 748:19       | Göteborgs Kommun<br>Box 2258<br>403 14 GÖTEBORG           |        |
| Delsjön 748:20       | Göteborgs Kommun<br>Box 2258<br>403 14 GÖTEBORG           |        |
| Delsjön 748:21       | Göteborgs Kommun<br>Box 2258<br>403 14 GÖTEBORG           |        |

**Fastigheter inom området**

| Beteckning på kartan | Ägare/innehavare, adress   | Övrigt |
|----------------------|--|--------|
| Delsjön 748:22       | Göteborgs Kommun<br>Box 2258<br>403 14 GÖTEBORG                  |        |
|                      | Göteborgs Roddklubb<br>Alfred Gärdes väg 108<br>416 55 GÖTEBORG  | Hus å  |
|                      | Nässets Paddlarklubb<br>Alfred Gärdes väg 110<br>416 55 GÖTEBORG | Hus å  |
| Delsjön 748:28       | Göteborgs Kommun<br>Box 2258<br>403 14 GÖTEBORG                  |        |
| Delsjön 748:32       | Göteborgs Kommun<br>Box 2258<br>403 14 GÖTEBORG                  |        |
| Delsjön 748:33       | Göteborgs Kommun<br>Box 2258<br>403 14 GÖTEBORG                  |        |
| Delsjön 748:34       | Göteborgs Kommun<br>Box 2258<br>403 14 GÖTEBORG                  |        |
| Delsjön 748:35       | Göteborgs Kommun<br>Box 2258<br>403 14 GÖTEBORG                  |        |
| Delsjön 748:36       | Göteborgs Kommun<br>Box 2258<br>403 14 GÖTEBORG                  |        |
| Delsjön 748:37       | Göteborgs Kommun<br>Box 2258<br>403 14 GÖTEBORG                  |        |
| Delsjön 748:38       | Göteborgs Kommun<br>Box 2258<br>403 14 GÖTEBORG                  |        |
| Delsjön 748:39       | Göteborgs Kommun<br>Box 2258<br>403 14 GÖTEBORG                  |        |
| Delsjön 748:46       | Göteborgs Kommun<br>Box 2258<br>403 14 GÖTEBORG                  |        |
| Delsjön 748:47       | Göteborgs Kommun<br>Box 2258<br>403 14 GÖTEBORG                  |        |

|                                      |  |               |
|--------------------------------------|--|---------------|
| Härryda kommun<br>Hagen 1:3          | Göteborgs Kommun<br>Box 2258<br>403 14 GÖTEBORG  |               |
| Hagen 1:6                            | Göteborgs Kommun<br>Box 2258<br>403 14 GÖTEBORG  |               |
| Hagen 2:2                            | Råda församling<br>Kyrkv 45<br>435 30 MÖLNLYCKE  | Taxerad ägare |
| Göteborgs kommun<br>Kallebäck 752:23 | Göteborgs Kommun<br>Box 2258<br>403 14 GÖTEBORG  |               |
|                                      | Delsjö Golfklubb<br>Kallebäck<br>412 76 GÖTEBORG   | Hus å         |
|                                      | Arla ek för<br>Box 5407<br>402 29 GÖTEBORG   | Hus å         |
|                                      | Göteborgs Polismäns IF<br>Box 429<br>401 26 GÖTEBORG                                     | Hus å         |
| Kallebäck 752:139                    | Göteborgs Kommun<br>Box 2258<br>403 14 GÖTEBORG  |               |
|                                      | Göteborgs Bågskytteklubb<br>c/o Bihl<br>Glasbergsg 78<br>431 34 MÖLNDAL                  | Hus å         |
| Källtorp 120:10                      | Göteborgs Kommun<br>Box 2258<br>403 14 GÖTEBORG  |               |
| Källtorp 746:1                       | Göteborgs Kommun<br>Box 2258<br>403 14 GÖTEBORG  |               |
| Källtorp 746:9                       | Göteborgs Kommun<br>Box 2258<br>403 14 GÖTEBORG  |               |
|                                      | Friluftsförbundet Göteborgsförb<br>c/o St Torp<br>Alfred Wigelius väg<br>412 72 GÖTEBORG | Hus å         |
|                                      | Postens IF i Göteborg<br>Box 1023<br>405 21 GÖTEBORG                                     | Hus å         |

|  |  |       |
|--|--|-------|
|  | M 60<br>c/o Jensen<br>Grindstugegränd 10<br>422 44 HISINGS BACKA                                 | Hus å |
|  | Redbergslid Idrottsklubb<br>Byfogdegatan 11<br>415 05 GÖTEBORG                                   | Hus å |
|  | Göteborgs Stads Bostads AB<br>Personals<br>Box 5044<br>402 21 GÖTEBORG                           | Hus å |
|  | Motions-och idrottsför för Sy<br>Box 120 53<br>402 41 GÖTEBORG                                   | Hus å |
|  | Göteborgs spårvägars gymn o idr<br>c/o Göteborgs spårvägar<br>Box 424<br>401 26 GÖTEBORG         | Hus å |
|  | Idrottsklubben Stern<br>c/o Anders Mohlin<br>Fack 2002, Skatås motionscentral<br>416 55 GÖTEBORG | Hus å |
|  | SKF:s Friluftsklubb<br>Kristinedal<br>415 50 GÖTEBORG  | Hus å |
|  | SJ Fritidsallians<br>Box 1032<br>405 22 GÖTEBORG   | Hus å |
|  | Feelgood Education AB<br>Hornsgatan 103, Plan 10<br>117 28 STOCKHOLM                             | Hus å |
|  | SAAB IF Göteborg<br>Box 5042<br>402 21 GÖTEBORG  | Hus å |
|  | Gårda Bollklubb<br>Skatåsstugan 1<br>414 76 Göteborg   | Hus å |
|  | Majornas IK<br>Fack 2008<br>416 55 GÖTEBORG  | Hus å |
|  | Skandinaviska Enskilda Banken IF<br>c/o SE-banken<br>405 04 GÖTEBORG                             | Hus å |



|                 |  |       |
|-----------------|--|-------|
|                 | Solvingarnas 1:a sektion<br>c/o Andersson<br>Ringspinnaregatan 2<br>431 33 MÖLNDAL | Hus å |
|                 | Försäkrings AB Skandia (Publ)<br>103 50 STOCKHOLM                                  | Hus å |
|                 | Göteborgs distr av IOGT-NTO<br>Arvid Hedvalls backe 6<br>411 33 GÖTEBORG           | Hus å |
|                 | Finlandia-Pallo IF<br>Hinnebäcksg<br>417 47 GÖTEBORG                               | Hus å |
|                 | Göteborg-Majorna OK för<br>c/o Barbro Sandberg<br>Hagenvägen 7<br>429 35 KULLAVIK  | Hus å |
| Källtorp 746:20 | Göteborgs Kommun<br>Box 2258<br>403 14 GÖTEBORG                                    |       |
| Skår 751:2      | Göteborgs Kommun<br>Box 2258<br>403 14 GÖTEBORG                                    |       |
| Skår 751:8      | Göteborgs Kommun<br>Box 2258<br>403 14 GÖTEBORG                                    |       |
| Skår 751:9      | Göteborgs Kommun<br>Box 2258<br>403 14 GÖTEBORG                                    |       |
| Skår 751:20     | Göteborgs Kommun<br>Box 2258<br>403 14 GÖTEBORG                                    |       |
|                 | Beckmans Kvarterskiosk Ab<br>Delsjövägen 53<br>412 70 GÖTEBORG                     | Hus å |
| Skår 751:81     | Göteborgs Kommun<br>Box 2258<br>403 14 GÖTEBORG                                    |       |
| Skår 751:110    | Göteborgs Kommun<br>Box 2258<br>403 14 GÖTEBORG                                    |       |
| Skår 751:111    | Göteborgs Kommun<br>Box 2258<br>403 14 GÖTEBORG                                    |       |
| Skår 751:120    | Göteborgs Kommun<br>Box 2258<br>403 14 GÖTEBORG                                    |       |

|                 |  |                 |
|-----------------|--|-----------------|
| Sävenäs 747:68  | Göteborgs Kommun<br>Box 2258<br>403 14 GÖTEBORG          |                 |
| Sävenäs 747:74  | Göteborgs Kommun<br>Box 2258<br>403 14 GÖTEBORG          |                 |
| Sävenäs 747:81  | Göteborgs Kommun<br>Box 2258<br>403 14 GÖTEBORG          |                 |
| Sävenäs 747:88  | Göteborgs Kommun<br>Box 2258<br>403 14 GÖTEBORG          |                 |
| Sävenäs 747:107 | Göteborgs Kommun<br>Box 2258<br>403 14 GÖTEBORG          |                 |
| Sävenäs 747:167 | Göteborgs Kommun<br>Box 2258<br>403 14 GÖTEBORG          |                 |
| Sävenäs 747:168 | Göteborgs Kommun<br>Box 2258<br>403 14 GÖTEBORG          |                 |
| Sävenäs 747:202 | Göteborgs Kommun<br>Box 2258<br>403 14 GÖTEBORG          |                 |
| Sävenäs 747:203 | Göteborgs Kommun<br>Box 2258<br>403 14 GÖTEBORG          |                 |
| Torp 53:1       | Göteborgs Kommun<br>Box 2258<br>403 14 GÖTEBORG          |                 |
|                 | Lisebergs Gäst Ab<br>Box 5053<br>402 22 GÖTEBORG         | Tomträttshavare |
| Torp 749:62     | Göteborgs Kommun<br>Box 2258<br>403 14 GÖTEBORG          |                 |
| Torp 749:63     | Göteborgs Kommun<br>Box 2258<br>403 14 GÖTEBORG          |                 |
|                 | Lisebergs Gäst Ab<br>Box 5053<br>402 22 GÖTEBORG         | Hus å           |
|                 | Gullbergsbro Bangolfklubb<br>Olbergsg<br>416 55 GÖTEBORG | Hus å           |

|              |  |               |
|--------------|--|---------------|
|              | Göteborgs Fältrittklubb<br>Töpelsgatan 16<br>416 55 GÖTEBORG                   | Hus å         |
|              | Selma Karolina Olssons Dödsbo<br>c/o E Jansson<br>Box 17016<br>402 61 GÖTEBORG | Hus å         |
| Torp 749:64  | Göteborgs Kommun<br>Box 2258<br>403 14 GÖTEBORG                                |               |
|              | Idrottsföreningen Kamraterna<br>Alfred Gärdes V<br>416 55 GÖTEBORG             | Hus å         |
| Torp 749:66  | Göteborgs Kommun<br>Box 2258<br>403 14 GÖTEBORG                                |               |
|              | Sveriges Radio Förvaltn AB<br>105 10 STOCKHOLM                                 | Taxerad ägare |
| Torp 749:97  | Göteborgs Kommun<br>Box 2258<br>403 14 GÖTEBORG                                |               |
| Torp 749:98  | Göteborgs Kommun<br>Box 2258<br>403 14 GÖTEBORG                                |               |
|              | Vasakronan Aktiebolag<br>Box 24234<br>104 51 STOCKHOLM                         | Hus å         |
| Torp 749:114 | Göteborgs Kommun<br>Box 2258<br>403 14 GÖTEBORG                                |               |
| Torp 749:115 | Göteborgs Kommun<br>Box 2258<br>403 14 GÖTEBORG                                |               |
| Torp 749:116 | Göteborgs Kommun<br>Box 2258<br>403 14 GÖTEBORG                                |               |
| Torp 749:133 | Göteborgs Kommun<br>Box 2258<br>403 14 GÖTEBORG                                |               |
|              | Göteborgs Fältrittklubb<br>Töpelsgatan 16<br>416 55 GÖTEBORG                   | Taxerad ägare |
| Torp 749:136 | Göteborgs Kommun<br>Box 2258<br>403 14 GÖTEBORG                                |               |

|                                   |  |                 |
|-----------------------------------|--|-----------------|
|                                   | Pål Svensson<br>Storatorpsvägen 2<br>412 72 GÖTEBORG               | Tomträttshavare |
| Torp 749:138                      | Göteborgs Kommun<br>Box 2258<br>403 14 GÖTEBORG                    |                 |
|                                   | Idrottsföreningen Kamraterna<br>Alfred Gärdes V<br>416 55 GÖTEBORG | Tomträttshavare |
| Torp 749:139                      | Göteborgs Kommun<br>Box 2258<br>403 14 GÖTEBORG                    |                 |
| Härryda kommun<br>Råda 1:3        | Göteborgs Kommun<br>Box 2258<br>403 14 GÖTEBORG                    |                 |
| Råda 1:4                          | Göteborgs Kommun<br>Box 2258<br>403 14 GÖTEBORG                    |                 |
| Solsten 1:19                      | Härryda kommun<br>435 80 MÖLNLYCKE                                 |                 |
|                                   | Härryda Energi AB<br>435 80 MÖLNLYCKE                              | Hus å           |
| Solsten 1:50                      | Göteborgs Kommun<br>Box 2258<br>403 14 GÖTEBORG                    |                 |
| Solsten 1:51                      | Göteborgs Kommun<br>Box 2258<br>403 14 GÖTEBORG                    |                 |
| Solsten 1:52                      | Göteborgs Kommun<br>Box 2258<br>403 14 GÖTEBORG                    |                 |
| Solsten 1:53                      | Göteborgs Kommun<br>Box 2258<br>403 14 GÖTEBORG                    |                 |
| Mölnåls kommun<br>Lackarebäck 1:1 | Göteborgs Kommun<br>Box 2258<br>403 14 GÖTEBORG                    |                 |
| Sjövalla 1:54                     | Göteborgs Kommun<br>Box 2258<br>403 14 GÖTEBORG                    |                 |
| Sjövalla 1:59                     | Göteborgs Kommun<br>Box 2258<br>403 14 GÖTEBORG                    |                 |
| Sjövalla 1:117                    | Göteborgs Kommun<br>Box 2258<br>403 14 GÖTEBORG                    |                 |

|                |   |  |
|----------------|---|--|
| Sjövalla 1:118 | Göteborgs Kommun<br>Box 2258<br>403 14 GÖTEBORG |  |
| Sjövalla 1:119 | Göteborgs Kommun<br>Box 2258<br>403 14 GÖTEBORG |  |
| Sjövalla 1:138 | Göteborgs Kommun<br>Box 2258<br>403 14 GÖTEBORG |  |
| Sjövalla 1:144 | Mölndals kommun<br>431 82 MÖLNDAL               |  |

#### Marksamfälligheter inom området

| Beteckning på kartan | Ägare/innehavare, adress | Övrigt |
|----------------------|--------------------------|--------|
| Källtorp S:20        |                          | VÄG    |
|                      |                          |        |

Delägarfastigheter: Torp 1:7-9, 1:11-15, 1:19, 3:10-11, 3:16, 4:1-3, 5:2-7, 5:12, 8:1-2, 8:4, 8:6-9, 8:11, 8:15-20, 8:24, 9:3-6, 10:2, 10:4, 11:17, 11:19, 12:6, 13:1, 13:16-18, 14:1-2, 14:9, 14:11, 14:14-16, 15:1-2, 15:5, 15:7-10, 15:12-17, 16:1-9, 16:11-21, 34:8, 749:21, 749:110, Utby 753:499 samt

|             |   |  |
|-------------|---|--|
| Torp 749:63 | Göteborgs Kommun<br>Box 2258<br>403 14 GÖTEBORG |  |
|-------------|---|--|

|           |  |     |
|-----------|--|-----|
| Torp S:15 |  | VÄG |
|-----------|--|-----|

Delägarfastigheter: Se Källtorp s:20

#### Anläggningsamfälligheter inom området

| Beteckning på kartan | Ägare/innehavare, adress                     | Övrigt |
|----------------------|--|--------|
| Hagen GA:1           | RÅDAHAGAS<br>VÄGSAMFÄLLIGHET<br>Adress okänd | VÄG    |

#### Rättigheter inom området

| Beteckning på kartan         | Ägare/innehavare, adress | Övrigt  |
|------------------------------|--------------------------|---|
| Delsjön 748:7-8, Torp 749:63 | Se ovan                  | Ledningsrätt tele,<br>starkström, koaxialkabel,<br>1480K-1996F208.1-3 |

Till förmån för:

|   |  |  |
|---|--|--|
| Teracom Svensk Rundradio AB<br>Box 84<br>431 21 MÖLNDAL |  |  |
|---|--|--|

|                |         |                        |
|----------------|---------|------------------------|
| Delsjön 748:16 | Se ovan | Avlopp, 14-IM1-20875.1 |
|----------------|---------|------------------------|

Till förmån för:

|   |   |   |
|---|---|---|
| Delsjön 748:17  | Se ovan   |   |
| Delsjön 748:2, 748:6, 748:21, Kallebäck 752:23, Källtorp 746:1, 746:9, Skår 751:8, 751:20, 751:81, 751:111, Sävenäs 747:81, 747:88, 747:107, 747:167, 747:203, Torp 749:63, 749:64, 749:98, 749:139 | Se ovan   | Ledningsrätt starkström och optokabel, 1480K-2001F295.2,5 |
| Till förmån för:  |   |   |
| Vattenfall Regionnät AB<br>162 87 STOCKHOLM   |   |   |
| Kallebäck 752:23, 752:139   | Se ovan   | Ledningsrätt vatten, 1480K-1992F329.1                     |
| Till förmån för:  |   |   |
| Göteborgs kommun  |   |   |
| Skår 751:20, Torp 749:64, 749:66  | Se ovan   | Dike, 14-IM1-32/1334.1                                    |
| Till förmån för:  |   |   |
| Ej angiven fastighet  |   |   |
| Sävenäs 747:74  | Se ovan   | Ledningsrätt starkström, 1480K-2006F147.3                 |
| Till förmån för:  |   |   |
| Göteborg Energi Nät AB<br>Box 53<br>401 20 GÖTEBORG   |   |   |
| Sävenäs 747:88  | Se ovan   | Ledningsrätt avlopp, 1480K-1997F5.1                       |
| Till förmån för:  |   |   |
| Göteborgs kommun  |   |   |
| Torp 749:66   | Se ovan   | Väg, 1480K-1996F264.1, 1480K-V-9/1942.1                   |
| Till förmån för:  |   |   |
| Torp 50:3   | Torphuset FastighetsAB<br>N Älvstranden Utv.<br>Box 8003<br>402 77 GÖTEBORG |   |
| Torp 749:66   | Se ovan   | Kraftledning, 14-IM1-18/489.1                             |
| Till förmån för:  |   |   |
| Falkenberg Yngered 1:33   | Fortum Distribution AB<br>Box 2087<br>650 02 KARLSTAD                       |   |

|   |  |   |
|---|--|---|
| Härryda kommun<br>Solsten 1:19                | Se ovan  | Ledningsrätt avlopp, 14-<br>RÅD-1974.1                        |
| Till förmån för:                              |  |   |
| GRYAAB AB<br>Karl IX:s väg<br>418 34 GÖTEBORG |  |   |
| Solsten 1:19                                  | Se ovan  | Underjordisk tunnel, ej<br>lokaliserad, 14-IM1-<br>87/58499.1 |
| Till förmån för:                              |  |   |
| Göteborg Lorensberg 5:13                      | Teliasonera Sverige Net<br>Fastigheter AB<br>123 86 FARSTA |   |
| Mölnbals kommun<br>Sjövalla 1:144             | Se ovan  | Nyttjanderätt tele, 1964-01-<br>15/135                        |
| Till förmån för:                              |  |   |
| TeliaSonera<br>D3N<br>405 35 GÖTEBORG         |  |   |

Fastighetsförteckningen upprättad av

Gunilla Svantesson  
Lantmätteriingenjör

## Länsstyrelsens komplettering med övriga sakägare

|                                       |  |                     |                  |
|---------------------------------------|--|---------------------|------------------|
| Naturskyddsföreningen i Göteborg      | Fjällgatan 3E                                |                     | 413 17 Göteborg  |
| Orienteringsförbundet                 | Orienteringens hus                           | Skatås              | 416 55 Göteborg  |
| Sportfiskarna                         | Sjölyckan 6                                  |                     | 416 55 Göteborg  |
| GFRK                                  | Töpelsgatan 16                               |                     | 416 55 Göteborg  |
| Stora Torps Ridklubb                  | Stora Torp                                   |                     | 412 72 Göteborg  |
| Gundla Mosse Stall                    | c/o Mia Ryberg                               | Mangatan 4          | 431 67 Mölndal   |
| GAIS                                  | Gamla Boråsvägen                             |                     | 412 76 Göteborg  |
| IFK Göteborg                          | Alfred Gärdes väg                            |                     | 416 55 Göteborg  |
| Björkekärrs IK                        | Tråringen 55                                 |                     | 416 79 Göteborg  |
| Kafé Lyckan                           | Delsjöområdet                                |                     | 412 61 Göteborg  |
| Svenska Brukshundklubben              | Kallebäck Västergård                         |                     | 412 76 Göteborg  |
| Göteborgs Stad                        | Göteborg Vatten                              | Box 123             | 424 23 Angered   |
| Björkekärr Scoutkår                   | Box 53028                                    |                     | 400 14 Göteborg  |
| Anita Sundblad                        | Lillatorpsvägen 13B                          |                     | 416 55 Göteborg  |
| Delsjökolonin                         | c/o Anita Fyhr                               | Virvelvindsgatan 6  | 417 02 Göteborg  |
| Stora Torps Odlaiförening             | c/o Inger Tuneryd                            | Kalenderv. 123D     | 415 13 Göteborg  |
| Stora Torps Odlaiförening             | c/o Olli Fryksten                            | Iskällareliden 14B  | 416 55 Göteborg  |
| Kallebäck Odlaiförening               | c/o Leif Svensson                            | Smörgatan 58        | 412 76 Göteborg  |
| Bengtstorp Odlaiförening              | c/o Sven-Bertil Ohlsson                      | Alfred Gärdes väg   | 416 55 Göteborg  |
| Korpås Odlaiförening                  | c/o Susi Burton                              | Studiegången 12-012 | 416 81 Göteborg  |
| Korpås Odlaiförening                  | c/o Eva-Marie Pettersson                     | Studiegången 12     | 416 81 Göteborg  |
| Pia Backman/Bertilssons stuga         | c/o Viveca Stolpe                            | Delsjökärrv. 27     | 416 76 Göteborg  |
| Boende vid Sjölyckan 1                | Alfred Gärdes väg 102                        |                     | 416 55 Göteborg  |
| Boende vid Sjölyckan 2                | Alfred Gärdes väg 104                        |                     | 416 55 Göteborg  |
| Boende vid Sjölyckan 3                | Alfred Gärdes väg 106                        |                     | 416 55 Göteborg  |
| Sjöbo - Ingela                        | Alfred Gärdes väg                            |                     | 416 55 Göteborg  |
| Bengtstorpet                          | Alfred Gärdes väg                            |                     | 416 55 Göteborg  |
| Kolmaden                              | Alfred Gärdes väg                            |                     | 416 55 Göteborg  |
| Örgryte Skytteförening                | Kallebäck                                    |                     | 412 76 Göteborg  |
| Härlanda Pistolskytteklubb            | Box 8877                                     |                     | 402 72 Göteborg  |
| Västsvenska Stövarklubben             | Gamla Boråsvägen                             |                     | 412 76 Göteborg  |
| Boulleklubben Seniorena               | c/o Per-Rune Ansander                        | Spelmansgatan 15    | 416 52 Göteborg  |
| Hisingens Radioklubb                  | Töpelsgatan 34                               |                     | 416 55 Göteborg  |
| Björn Palmquist                       | Dybecksgatan 18                              |                     | 412 70 Göteborg  |
| Sture Wexell                          | Skårsgatan 18                                |                     | 412 69 Göteborg  |
| Olof och Birgitta Johnard             | Skårsgatan 14                                |                     | 412 69 Göteborg  |
| Christer Harström                     | Skårsgatan 32                                |                     | 412 69 Göteborg  |
| Birgitta Brune                        | Skårsgatan 24                                |                     | 412 69 Göteborg  |
| Ewy och Ulf Lekemo                    | Skårsgatan 26                                |                     | 412 69 Göteborg  |
| Bertil och Ann Mari Gunnesson         | Hemstigen 7                                  |                     | 412 70 Göteborg  |
| Bengt och Ann-Marie Sjöstrand         | Skårsgatan 20                                |                     | 412 69 Göteborg  |
| Lars Rydja                            | Skårsgatan 34                                |                     | 412 69 Göteborg  |
| Wallenstam Byggnads AB                | gällande fastighet på<br>Olaus Petrigatan 14 | Södra vägen 1       | 401 84 Göteborg  |
| Johnny och Marinella Ekström          | Hemstigen 9                                  |                     | 412 70 Göteborg  |
| Marianne Molander                     | Långåsliden 42                               |                     | 412 70 Göteborg  |
| Korndals jaktlag                      | c/o Lars Jurell                              | Ekvägen 5           | 435 37 Mölnlycke |
| Skogssällskapet<br>c/o Per Andreasson | Katrinebergsgatan 23                         | Box 20003           | 504 20 Borås     |
| Räddningstjänsten                     | c/o Claes Borgström                          | Hagforsgatan 29     | 416 75 Göteborg  |
| Qviding FIF                           | Torpagatan 20                                |                     | 416 74 Göteborg  |



## Bilaga 6. Sändlista

| Namn/Organisation                      | Adress                                 | Adress forts                        | Postnr och ort       |
|--|--|-------------------------------------|----------------------|
| Göteborgs Stad                         | Kommunstyrelsen                        |                                     | 404 82 Göteborg      |
| Göteborgs Stad                         | Park- och naturförvaltningen           | Box 177                             | 401 22 Göteborg      |
| Göteborgs Stad                         | Kretsloppskontoret                     | Box 11192                           | 404 24 Göteborg      |
| Göteborgs Stad                         | Fastighetskontoret                     | Box 2258                            | 403 14 Göteborg      |
| Göteborgs Stad                         | Stadsbyggnadskontoret                  | Box 2554                            | 403 17 Göteborg      |
| Göteborgs Stad                         | Miljöförvaltningen                     | Karl Johansgatan 23                 | 414 59 Göteborg      |
| Göteborgs Stad                         | Idrotts- och<br>föreningsförvaltningen | Box 114                             | 401 21 Göteborg      |
| Göteborgs Stadsmuseum                  | Norra Hamngatan 12                     |                                     | 411 14 Göteborg      |
| Göteborgs Stad                         | SDN Härlanda                           | Box 170 94                          | 402 61 Göteborg      |
| Göteborgs Stad                         | SDN Örgryte                            | Box 6244                            | 400 60 Göteborg      |
| Härryda kommun                         |  |                                     | 435 80 Mölnlycke     |
| Partille kommun                        |  |                                     | 433 82 Partille      |
| Mölnåls Stad                           |  |                                     | 431 82 Mölnåls       |
| Liseberg Gäst AB                       | Box 5053                               |                                     | 402 22 Göteborg      |
| Teliasonera Sverige Net                | Fastigheter AB                         |                                     | 123 86 Farsta        |
| Göteborgs Skidklubb                    | c/o Hans J Borkmann                    | Hallstenshagen 48                   | 426 56 V Frölunda    |
| Lennart och Viveca Stolpe              | Delsjökärrv. 27                        |                                     | 412 76 Göteborg      |
| Margareta Koppen                       | Delsjökärrv. 25                        |                                     | 412 76 Göteborg      |
| Göteborgs roddklubb                    | Alfred Gärdes väg 108                  |                                     | 416 55 Göteborg      |
| Nässets Paddlarklubb                   | Alfred Gärdes väg 110                  |                                     | 416 55 Göteborg      |
| Råda församling                        | Kyrkvägen 45                           |                                     | 435 30 Mölnlycke     |
| Delsjö Golfklubb                       | Kallebäck                              |                                     | 412 76 Göteborg      |
| Arla ekonomiska förening               | Box 5407                               |                                     | 402 29 Göteborg      |
| Göteborgs Polismäns IF                 | Box 429                                |                                     | 401 26 Göteborg      |
| Göteborgs Bågskytteklubb               | c/o Bihl                               | Glasbergsg. 78                      | 431 34 Mölnåls       |
| Friluftsrämjandets<br>Göteborgsförbund | c/o St Torp                            | Alfred Wigelius väg                 | 412 76 Göteborg      |
| Postens IF i Göteborg                  | Box 1023                               |                                     | 405 21 Göteborg      |
| M60                                    | c/o Jensen                             | Grindstugegränd 10                  | 422 44 Hisings Backa |
| Redbergslid Idrottsklubb               | Byfogdegatan 11                        |                                     | 415 05 Göteborg      |
| Göteborgs Stad Bostads AB              | Personals                              | Box 5044                            | 402 21 Göteborg      |
| Motions- och idrottsför. f Sy          | Box 12053                              |                                     | 402 41 Göteborg      |
| Göteborgs spårvägar gymn o idr         | c/o Göteborgs spårvägar                | Box 424                             | 401 26 Göteborg      |
| Idrottsklubben Stern                   | c/o Anders Mohlin                      | Fack 2002, Skatås<br>motionscentral | 416 55 Göteborg      |
| SKF:s Friluftsklubb                    | Kristinedal                            |                                     | 415 50 Göteborg      |
| SJ Fritidsallians                      | Box 1032                               |                                     | 405 22 Göteborg      |
| Feelgood Education AB                  | Hornsgatan 103                         | Plan 10                             | 117 28 Stockholm     |
| SAAB IF Göteborg                       | Box 5042                               |                                     | 402 21 Göteborg      |
| Gårda Bollklubb                        | Skatåsstugan 1                         |                                     | 414 76 Göteborg      |
| Majornas IK                            | Fack 2008                              |                                     | 416 55 Göteborg      |
| Skandinaviska Enskilda Banken IF       | c/o SE-Banken                          |                                     | 405 04 Göteborg      |
| Sölvängarnas 1:a sektion               | c/o Andersson                          | Ringspinnareg. 2                    | 431 33 Mölnåls       |
| Försäkrings AB Skandia                 |  |                                     | 103 50 Stockholm     |
| Göteborgs distrikt av IOGT-NTO         | Arvid Hedvalls backe 6                 |                                     | 411 33 Göteborg      |
| Finlandia-Pallo IF                     | Hinnebäcksgatan                        |                                     | 417 47 Göteborg      |
| Göteborg-Majorna OK för                | c/o Barbro Sandberg                    | Hagenv. 7                           | 429 35 Kullavik      |
| Beckmans Kvarterskiosk AB              | Delsjövägen 53                         |                                     | 412 70 Göteborg      |
| Gullbergsbro Bangolfklubb              | Olbergsgatan                           |                                     | 416 55 Göteborg      |
| Göteborgs Fältrittklubb                | Töpelsg. 16                            |                                     | 416 55 Göteborg      |
| Selma Karolina Olssons dödsbo          | c/o E Jansson                          | Box 17016                           | 402 16 Göteborg      |
| Idrottsföreningen Kamraterna           | Alfred Gärdes väg                      |                                     | 416 55 Göteborg      |
| Sveriges Radio Förvaltning AB          |  |                                     | 105 10 Stockholm     |
| Vasakronan Aktieföretag                | Box 24234                              |                                     | 104 51 Stockholm     |

|                                       |   |                     |                  |
|---------------------------------------|---|---------------------|------------------|
| Pål Svensson                          | Storatorpsvägen 2                         |                     | 412 72 Göteborg  |
| Härryda Energi AB                     |   |                     | 435 80 Mölnlycke |
| Teracom Svensk Rundradio AB           | Box 84                                    |                     | 431 21 Mölndal   |
| Vattenfall Regionnät AB               |   |                     | 162 87 Stockholm |
| Göteborgs Energi Nät AB               | Box 53                                    |                     | 401 20 Göteborg  |
| Torphuset Fastighets AB               | N Älvstranden utv.                        | Box 8003            | 402 77 Göteborg  |
| Fortum Distribution AB                | Box 2087                                  |                     | 650 02 Karlstad  |
| GRYYAB AB                             | Karl IX:s väg                             |                     | 418 34 Göteborg  |
| TeliaSonera                           | D3N                                       |                     | 405 35 Göteborg  |
| Naturskyddsföreningen i Göteborg      | Fjällgatan 3E                             |                     | 413 17 Göteborg  |
| Orienteringsförbundet                 | Orienteringens hus                        | Skatås              | 416 55 Göteborg  |
| Sportfiskarna                         | Sjölyckan 6                               |                     | 416 55 Göteborg  |
| GFRK                                  | Töpelsgatan 16                            |                     | 416 55 Göteborg  |
| Stora Torps Ridklubb                  | Stora Torp                                |                     | 412 72 Göteborg  |
| Gundla Mosse Stall                    | c/o Mia Ryberg                            | Mångatan 4          | 431 67 Mölndal   |
| GAIS                                  | Gamla Boråsvägen                          |                     | 412 76 Göteborg  |
| IFK Göteborg                          | Alfred Gärdes väg                         |                     | 416 55 Göteborg  |
| Björkekärrs IK                        | Träringen 55                              |                     | 416 79 Göteborg  |
| Kafé Lyckan                           | Delsjöområdet                             |                     | 412 61 Göteborg  |
| Svenska Brukshundklubben              | Kallebäck Västergård                      |                     | 412 76 Göteborg  |
| Göteborgs Stad                        | Göteborg Vatten                           | Box 123             | 424 23 Angered   |
| Björkekärr Scoutkår                   | Box 53028                                 |                     | 400 14 Göteborg  |
| Anita Sundblad                        | Lillatorpsvägen 13B                       |                     | 416 55 Göteborg  |
| Delsjökolonin                         | c/o Anita Fyhr                            | Virvelvindsgatan 6  | 417 02 Göteborg  |
| Stora Torps Odlaiförening             | c/o Inger Tuneryd                         | Kalenderv. 123D     | 415 13 Göteborg  |
| Stora Torps Odlaiförening             | c/o Oili Fryksten                         | Iskällareliden 14B  | 416 55 Göteborg  |
| Kallebäck Odlaiförening               | c/o Leif Svensson                         | Smörgatan 58        | 412 76 Göteborg  |
| Bengtstorp Odlaiförening              | c/o Sven-Bertil Ohlsson                   | Alfred Gärdes väg   | 416 55 Göteborg  |
| Korpås Odlaiförening                  | c/o Susi Burton                           | Studiegången 12-012 | 416 81 Göteborg  |
| Korpås Odlaiförening                  | c/o Eva-Marie Pettersson                  | Studiegången 12     | 416 81 Göteborg  |
| Pia Backman/Bertilssons stuga         | c/o Viveca Stolpe                         | Delsjökärrv. 27     | 416 76 Göteborg  |
| Boende vid Sjölyckan 1                | Alfred Gärdes väg 102                     |                     | 416 55 Göteborg  |
| Boende vid Sjölyckan 2                | Alfred Gärdes väg 104                     |                     | 416 55 Göteborg  |
| Boende vid Sjölyckan 3                | Alfred Gärdes väg 106                     |                     | 416 55 Göteborg  |
| Sjöbo - Ingela                        | Alfred Gärdes väg                         |                     | 416 55 Göteborg  |
| Bengtstorp                            | Alfred Gärdes väg                         |                     | 416 55 Göteborg  |
| Kolmaden                              | Alfred Gärdes väg                         |                     | 416 55 Göteborg  |
| Örgryte Skytteförening                | Kallebäck                                 |                     | 412 76 Göteborg  |
| Härlanda Pistolsskytteklubb           | Box 8877                                  |                     | 402 72 Göteborg  |
| Västsvenska Stövarklubben             | Gamla Boråsvägen                          |                     | 412 76 Göteborg  |
| Boulleklubben Seniorerna              | c/o Per-Rune Ansander                     | Spelmansgatan 15    | 416 52 Göteborg  |
| Hisingens Radioklubb                  | Töpelsgatan 34                            |                     | 416 55 Göteborg  |
| Björn Palmquist                       | Dybecksgatan 18                           |                     | 412 70 Göteborg  |
| Sture Wexell                          | Skårsgatan 18                             |                     | 412 69 Göteborg  |
| Olof och Birgitta Johnard             | Skårsgatan 14                             |                     | 412 69 Göteborg  |
| Christer Harström                     | Skårsgatan 32                             |                     | 412 69 Göteborg  |
| Birgitta Brune                        | Skårsgatan 24                             |                     | 412 69 Göteborg  |
| Ewy och Ulf Lekemo                    | Skårsgatan 26                             |                     | 412 69 Göteborg  |
| Bertil och Ann Mari Gunnesson         | Hemstigen 7                               |                     | 412 70 Göteborg  |
| Bengt och Ann-Marie Sjöstrand         | Skårsgatan 20                             |                     | 412 69 Göteborg  |
| Lars Rydja                            | Skårsgatan 34                             |                     | 412 69 Göteborg  |
| Wailenstam Byggnads AB                | gällande fastighet på Olaus Petrigatan 14 | Södra vägen 1       | 401 84 Göteborg  |
| Johnny och Marinella Ekström          | Hemstigen 9                               |                     | 412 70 Göteborg  |
| Marianne Molander                     | Långåsliden 42                            |                     | 412 70 Göteborg  |
| Korndals jaktlag                      | c/o Lars Jurell                           | Ekvägen 5           | 435 37 Mölnlycke |
| Skogssällskapet<br>c/o Per Andreasson | Katrinebergsgatan 23                      | Box 20003           | 504 20 Borås     |

|                                  |                             |                  |                   |
|----------------------------------|-----------------------------|------------------|-------------------|
| Räddningstjänsten                | c/o Claes Borgström         | Hagförsågatan 29 | 416 75 Göteborg   |
| Qviding FIF                      | Torpagatan 20               |                  | 416 74 Göteborg   |
|                                  |                             |                  |                   |
| Skogsstyrelsen                   | Box 343                     |                  | 503 11 Borås      |
| Skogsstyrelsen                   | Distrikt Göteborg           | Sveagatan 10     | 441 32 Alingsås   |
| LRF Väst                         | Box 786                     |                  | 451 26 Uddevalla  |
| SNF Bohuslän                     | c/o Boel Lanne              | Grötö            | 430 90 Öckerö     |
| Mölnåls naturskyddsförening      | c/o Marianne Wikström       | Mogatan 21       | 431 64 Mölnåls    |
| Partille naturskyddsförening     | c/o Lars Lindqvist          | Jennyhillsv 1B   | 433 30 Partille   |
| Härryda naturskyddsförening      | c/o Christer Johansson      | Råda Portar 74   | 435 32 Mölnlycke  |
| Göteborgs ornitologiska förening | Box 166                     |                  | 421 22 V Frölunda |
| Botaniska föreningen i Göteborg  | c/o Botaniska Institutionen | Box 461          | 405 30 Göteborg   |
| Svenska Scoutförbundet           | Göteborgs distrikt          | Delsjövägen 5 A  | 412 66 Göteborg   |
| Naturhistoriska museet           | Box 7283                    |                  | 402 35 Göteborg   |
|                                  |                             |                  |                   |
| Susanna Hogdén                   | Miljöskyddsenheten          | Göteborg         |                   |
| Jan Ottander                     | Kulturmiljöenheten          | Göteborg         |                   |
| Karin Slättberg                  | Samhällsbyggnadsenheten     | Göteborg         |                   |
| Jonas Ledelius                   | Rättsenheten                | Göteborg         |                   |
| Akten                            |                             |                  |                   |

§ 250

Dnr 0558/07

**Länsstyrelsens förslag till utökning av naturreservatet Delsjöområdet**

HANDLING

Fastighetskontorets tjänsteutlåtande 2007-08-13.

TIDIGARE BEHANDLING

Bordlagt 2007-08-27, § 225

YRKANDEN

Tina Wallenius (mp): bifall till yrkande från mp enligt skrivelse daterad 2007-09-17,

bilaga 1

Owe Nilsson (s): bifall till kontorets förslag.

PROPOSITIONSORDNING

Ordföranden Owe Nilsson ställer proposition på yrkandena och finner att Owe Nilssons yrkande bifallits.

BESLUT

Enligt fastighetskontorets förslag:

Som fastighetsnämndens yttrande till kommunstyrelsen över länsstyrelsens förslag till utökning av naturreservatet Delsjöområdet översänds detta tjänsteutlåtande.

---

Stadskansliet

Vid protokollet

Anders Kinnander

Justerat 2007-09-19

Ordförande

Justerare

Owe Nilsson

Kjell Björkqvist

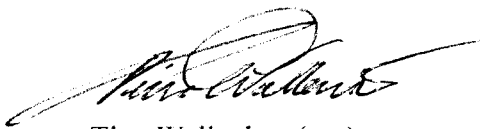
Fastighetsnämnden  
Yrkande mp 2007-09-17

Fastighetsnämnden 2007-09-17  
Yttrande, (mp)

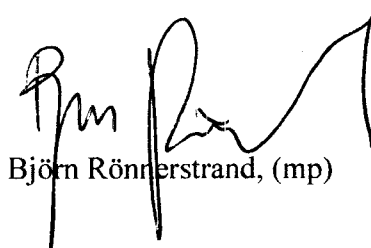
Ärende 4

Angående remiss från Jordbruksverket: Bioenergi från jordbruket – en växande resurs, SOU 2007:36

För att inte öka transporten av livsmedel och kunna försörja Göteborgs invånare med närproducerad mat är det av vikt att inte exploatera jordbruksmark när det finns alternativ. Nybyggnation och annan utbyggnad måste i sådana fall ske på redan exploaterad mark.



Tina Wallenius, (mp)



Björn Rönnerstrand, (mp)

## Länsstyrelsens förslag till utökning av naturreservatet Delsjöområdet

### **FÖRSLAG TILL FASTIGHETSÄMNDENS BESLUT**

Som fastighetsnämndens yttrande till kommunstyrelsen över länsstyrelsens förslag till utökning av naturreservatet Delsjöområdet översänds detta tjänsteutlåtande.

### **ÄRENDET**

Stadskansliet har remitterat länsstyrelsens föreläggande "Förslag till utökning av naturreservatet Delsjöområdet i Göteborgs, Härryda och Mölndals kommuner" till bl a fastighetsnämnden. Yttrande ska lämnas senast den 21 september 2007.

### **SAMMANFATTNING**

Kontorets grundläggande uppfattning är att det inte är motiverat med en utökning av naturreservatet för Delsjöområdet. Det befintliga naturreservatets omfattning och bostads- och kollektivtrafiknära läge tillgodoser redan på ett fullgott sätt friluftslivets behov i den östra delen av staden. Dessutom är marken i kommunal ägo, kärnområdet är inte berört av några exploateringshot och det finns en stor medvetenhet inom kommunen för hela områdets värden och betydelse för såväl naturvärden som friluftslivet.

Om en utökning av Delsjöreservatet ändå skulle bli aktuell är fastighetskontorets bestämda uppfattning att gränsen för den föreslagna utökningen måste ändras och ges en mindre omfattning. Det väsentliga vid en eventuell utökning är att kärnområdet får ett långsiktigt bevarande och att det ges möjlighet att på ett bra sätt ta sig runt både Stora Delsjön och Härlanda tjärn.

### **LÄNSSTYRELSENS FÖRSLAG**

Länsstyrelsen har upprättat ett förslag till utökning av det befintliga naturreservatet Delsjöområdet. Förslaget omfattar beslut med föreskrifter och avgränsning samt fastställande av befintlig skötselplan.

Den östra delen av Delsjöområdet skyddades som naturreservat redan 1984. Den befintliga skötselplanen inkluderar även området kring Skatås-Härlanda tjärn. Enligt länsstyrelsen är det av stor vikt att Delsjöområdet i sin helhet finns kvar som ett värdefullt, tätortsnära område för friluftsliv och rekreation och det är därför motiverat att skydda det som naturreservat. För att få till stånd ett enhetligt beslut med samma föreskrifter och skötsel för hela Delsjöområdet anser länsstyrelsen att det är lämpligt att utöka det befintliga reservatet genom ett nytt beslut, istället för att bilda ett nytt separat naturreservat vid Skatås.

Länsstyrelsens förslag innebär att naturreservatet utökas österut med direkt avgränsning till bebyggelseområden vid Skår, Örgryte, Kärralund och Björkekärr. Vissa områden - såsom golfbanan, f d Sveriges Radio, Lilla Torp, Kärralunds camping, Skatås motionscentral och Delsjökolonin - har undantagits från naturreservatet.

Länsstyrelsens förslag framgår av bilaga.

## BAKGRUND

Regeringen beslutade i juni 2002 att ge länsstyrelserna i Stockholms län, Västra Götalands län och Skåne län i uppdrag att ta fram var sitt program för hur de från friluftsliv- och naturvårdssynpunkt mest värdefulla tätortsnära områdena kan ges varaktigt skydd och förvaltning.

Under sommaren och hösten 2003 fick Göteborgs Stad möjlighet att yttra sig över det förslag till program för skydd av tätortsnära natur som länsstyrelsen i Västra Götalands län tagit fram med anledning av regeringens uppdrag. Stadskansliet remitterade programmet till bland annat fastighetsnämnden för yttrande. Fastighetsnämnden tillstyrkte förslaget med undantag för södra Göteborgskusten, Rya skog, Slottsskogen samt Skatås med Härlanda tjärn. I Göteborgs Stads yttrande framfördes dock att kommunen inte hade något att erinra mot att Skatås-Härlanda tjärn ingick i programmet. Rapporten "Den tätortsnära naturen i Göteborgsregionen" utpekar därför området kring Skatås och Härlanda tjärn som ett område som bör skyddas som naturreservat med hänsyn till dess natur- och friluftsvärden.

## FASTIGHETSKONTORETS SYNPUNKTER

### *Behovet av utökning av reservatet*

Vid utgången av 2004, som är den senaste tidpunkt då det finns jämförbar statistik, fanns det totalt 12 naturreservat i Göteborgs Stad med en sammanlagd areal på 10 416 hektar, varav landarealen utgjorde 4 383 hektar. De skyddade områdenas landareal utgjorde omkring 10 % av kommunens totala landareal.

Sammanställningen på nästa sida visar att Göteborg har en klart högre andel skyddad natur jämfört såväl med Stockholm och Malmö som storstadslänen, Göteborgsregionen och riket som helhet.

| <i>Naturreservat vid utgången av 2004</i> |                            |                                 |                                |                                    |
|---|----------------------------|---------------------------------|--------------------------------|------------------------------------|
|   | <b>Antal naturreservat</b> | <b>Skyddad totalareal, kvkm</b> | <b>Skyddad landareal, kvkm</b> | <b>Andel (%) skyddad landareal</b> |
| <b>Göteborg</b>                           | 12                         | 104                             | 44                             | 9,8                                |
| <b>Stockholm</b>                          | 4                          | 8                               | 7                              | 6,8                                |
| <b>Malmö</b>                              | 0                          | 0                               | 0                              | 0,0                                |
| <b>Göteborgsregionen</b>                  | 107                        | 423                             | 214                            | 5,8                                |
| <b>Västra Götalands län</b>               | 365                        | 1 452                           | 807                            | 3,4                                |
| <b>Stockholms län</b>                     | 214                        | 1 008                           | 360                            | 5,6                                |
| <b>Skåne län</b>                          | 176                        | 716                             | 234                            | 2,1                                |
| <b>Riket</b>                              | 2 754                      | 42 431                          | 35 713                         | 8,7                                |

Källa: SCB



Arealen på det befintliga Delsjöreservatet uppgår till drygt 800 ha. Med den nu föreslagna utökningen skulle den totala arealen uppgå till 1 227 hektar (vilket är det samma som 12 270 000 kvm), dvs en ökning med ca 400 hektar. Det kan också påpekas att Delsjöreservatet har en naturlig fortsättning över kommungränsen i Partille kommun genom Knipeflogsbergens naturreservat. Detta reservat har en areal på ca 400 ha. Det sammanhängande skyddade området uppgår således redan idag till ca 1 200 hektar.

Delsjöområdet har ett läge nära centrum, kollektivtrafik och stora bostadsområden. Området ligger inom område av riksintresse för friluftslivet och kulturmiljövård. Strandskydd gäller vid Stora Delsjön, lilla Delsjön, Stora Björketjärn, Östra Långvattnet, Västra Långvattnet, Härlanda tjärn samt vid bäckravin vid Kärralunds camping. Huvuddelen av Delsjöområdet ägs av Göteborgs Stad och en mindre del i söder ägs av Härryda kommun.

Enligt miljöbalkens 7 kap får länsstyrelsen eller kommunen förklara ett mark- och vattenområde som naturreservat i syfte att bevara biologisk mångfald, vårda och bevara värdefulla naturmiljöer eller tillgodose behov av områden för friluftslivet. Skälen för beslutet om att bilda naturreservat ska anges.

Enligt fastighetskontoret mening har inte tillräckliga skäl angetts i länsstyrelsens förslag till beslut om naturreservat. Kontorets grundläggande uppfattning är, mot bakgrund av ovanstående redovisning, att det inte är motiverat med en utökning av naturreservatet för Delsjöområdet. Det befintliga naturreservatets omfattning och bostads- och kollektivtrafiknära läge tillgodoser redan på ett fullgott sätt friluftslivets behov i den östra delen av staden. Dessutom är marken i kommunal ägo, kärnområdet är inte berört av några exploateringshot och det finns en stor medvetenhet inom kommunen för hela områdets värden och betydelse för såväl naturvården som friluftslivet.

#### *Avgränsning vid utökning av reservatet*

Om en utökning av Delsjöreservatet ändå skulle bli aktuell är fastighetskontorets bestämda uppfattning att gränsen för den föreslagna utökningen måste ändras. Den utökning som länsstyrelsen föreslår ger ett mycket splittrat naturreservat i den västra delen av området, eftersom flera delområden inte avses ingå i reservatsbildningen. Det handlar om såväl större områden, såsom golfbanan och Skatås, som mindre områden omgärdade av reservatet. Det finns även flikar av undantagna områden som skär in i reservatet. Det splittrade och osammanhängande naturreservatet kan medföra en uppenbar risk för att reservatet i denna del kan bli svårt att hantera ur flera aspekter, t ex vad gäller skötsel, skyltning och markering av gränser. Det kan även komma att uppfattas som svårgripbart och opedagogiskt av den allmänhet som ska nyttja området. Besökare till området måste ha en möjlighet att förstå att de befinner sig i ett naturreservat.

I en storstadskommun med goda förutsättningar för tillväxt måste det finnas möjligheter till åtminstone mindre förändringar i randzonen mellan befintliga bebyggelseområden och naturområden. Ett sådant exempel är det pågående arbetet med att omvandla och utveckla tomten där Sveriges Radio tidigare hade sin verksamhet. Det är därför olyckligt om ett naturreservat ligger dikt an till befintlig tät bebyggelse.

Det väsentliga vid en eventuell utökning är att kärnområdet får ett långsiktigt bevarande och att det ges möjlighet att på ett bra sätt ta sig runt både Stora Delsjön och

Härlanda tjärn. En gräns för naturreservatet bör därför, enligt fastighetskontorets mening, kunna dras i en sträckning från J A Fagerbergs väg i söder vid Boråsleden och gå norrut längs golfbanans östra gräns och därefter fortsätta öster om Vattenverket, Delsjökolonin och Skatås motionscentral för att sedan ansluta norrut till en lämplig terränganpassad punkt nordost om Härlanda tjärn och söder om bebyggelseområdena i Rosendal och Björkekärr. En exakt gräns bör ges en naturlig anpassning till de naturgeografiska förhållandena.

#### *Jakt inom reservatet*

I länsstyrelsens förslag till beslut om föreskrifter anges att det ska vara förbjudet att inom naturreservatet bedriva jakt med undantag för de sydöstra delarna. Denna bestämmelse finns inte för det befintliga naturreservatet.

I miljöbalkens 7 kap anges att de bestämmelser bör gälla som behövs för att uppnå syftet med reservatet. Bestämmelser som begränsar enskildas rätt att använda mark- eller vattenområden får inte gå längre än vad som krävs för att tillgodose syftet med skyddet.

Normalt ska bestämmelserna i jaktlagstiftningen vara tillräckliga för att skydda hotade arter. Grundregeln i jaktlagstiftningen är att allt vilt är fredat och att nyttjandet endast får ske så att livskraftiga bestånd bibehålls långsiktigt. Viltet ses som en förnyelsebar resurs som ska vårdas och nyttjas på ett hållbart sätt. Vilka arter som får jagas i länet och vid vilka tider framgår av jaktförordningen.

Delsjöområdet har sin naturliga fortsättning i Härskogsområdet. Båda områdena är av riksintresse. Det stora sammanhängande naturområdet som sträcker sig som en grön kil genom Lerums och Partille kommuner in i Göteborg, medför att det är rik förekomst på vilt ända in i Delsjöområdet i Göteborg. Fastighetskontoret får regelbundet samtal från boende med synpunkter och klagomål vad gäller förekomst av bl a många rådjur. Fastighetskontoret anser därför att det vore olyckligt med en generell bestämmelse om förbud mot jakt i naturreservatet. Jaktlagstiftningen bör istället vara tillräcklig.

#### *Övriga synpunkter*

Skötseln av befintliga naturreservat är inte alltid tillfredsställande beroende på att det redan idag avsätts för lite resurser från statens sida. En utökning av antalet naturreservat i Göteborg kommer givetvis att ställa ökade krav och därmed även ökade driftskostnader för skötseln. Länsstyrelsen bör göras medvetna om detta förhållande.

I länsstyrelsens förslag till beslut finns rubriken "Ersättningstalan". Under rubriken anges att text kommer i det slutliga beslutet. Redan nu bör det i yttrandet till länsstyrelsen anges att kommunen genom fastighetskontoret kommer att begära ersättning om kommunal mark tas i anspråk för utökning av naturreservat.

GÖTEBORGS FASTIGHETSKONTOR

2007-08-13

Christina Johnsson

Stephan Cedergren

§ 363 Förslag till utökning av naturreservatet Delsjöområdet

Uppdrag

Till behandling företogs det den 4 september 2007 senast bordlagda ärendet angående remiss från länsstyrelsen om utvidgning av Delsjöområdets naturreservat så att även områdena vid Skatås, Härlanda tjärn och området runt golfbanorna ingår.

Stadsbyggnadskontoret hade ingett ett den 21 augusti daterat utlåtande så lydande:

"Byggnadsnämnden etc. bil. 1

Skrivelse ingavs från (s), (m), (fp), (kd) så lydande:

"Yrkande etc. bil. 2

Under överläggning i ärendet yrkade:

Joneskär (mp) med instämmande av Perlitz Ottosson (v) enligt kontorets förslag och

ordföranden i enlighet med ovannämnda yrkande.

Sedan överläggningen förklarats avslutad framställde ordföranden propositioner på beslut om bifall till ovannämnda yrkanden.

Sedan propositionerna besvarats och ordföranden tillkännagett att hon funnit den sistnämnda vara med övervägande Ja besvarad, begärdes omröstning vilken verkställdes i enlighet med följande justerade proposition:

"Den som vill att nämnden skall bifalla ordförandens yrkande röstar Ja, den som inte vill röstar Nej. Vinner Nej har nämnden bifallit Joneskärs yrkande".

Vid upprop röstade tjänstgörande ersättarna Olinder och Niklasson, Lange, Malm, Fogelgren, Hellström och ordföranden Ja medan Joneskär och Perlitz Ottosson röstade Nej.

Då omröstningen sålunda utfallit med sju Ja och två Nej hade nämnden beslutat:

att avstyrka förslaget till utökning av naturreservatet för Delsjöområdet samt

att uppdra åt kontoret att se över skyddet för Delsjöområdet.

Joneskär och Perlitz Ottosson reserverade sig mot beslutet.

Carl Otto Lange (m) lät till protokollet anteckna: att bevaka byggelsens gräns i de västra delarna.

Vid protokollet

Agnetha Carlsson

---

Vår uppfattning är att det inte är motiverat att utöka naturreservatet för Delsjöområdet. Det befintliga naturreservatets omfattning och dess direkta närhet till bostadsområdena och goda kollektivtrafikförbindelser gör området redan idag till ett bra frilufsområde i de östra delarna av staden. Marken i Delsjöområdet är dessutom i kommunal ägo och medvetenheten om områdets värde och betydelse är stor. Området berörs inte på något sätt av några exploateringsplaner.

Det finns en rad komplicerade och obesvarade frågor angående en eventuell utvidgning av Delsjöns naturreservat. Som det är idag finns det föreningsbyggnader som berikar området, det finns en risk att dessa inte kommer att kunna utvecklas och förändras efter framtida behov. I den föreslagna utökningen kommer den gamla tippen Brudaremossen att ingå i området, vi ställer oss frågade om det är rimligt att det ingår i ett naturreservat.

Skötseln för naturområde ansvarar kommunen för, länsstyrelsen har inte på något sätt belyst de utökade driftkostnader som en utvidgning skulle medföra. Vi tycker länsstyrelsen bör bli medvetna om detta förhållande.

Vi vill istället för en utvidgning ge stadsbyggnadskontoret i uppdrag att se över skyddet för området och undersöka möjligheterna att skydda med en detaljplan, där kommunerna och de folkvalda har större möjlighet att påverka innehållet.

Vi yrkar därför:

- Att avstyrka förslaget till utökning av naturreservatet för Delsjöområdet
- Att stadsbyggnadskontoret får i uppdrag att se över skyddet för delsjöområdet.



**Stadsbyggnadskontoret**  
**Tjänsteutlåtande 2007-06-20**

Evelina Eriksson  
Tfn: 031-61 16 07

Byggnadsnämnden

**Yttrande till kommunstyrelsen**

**Länsstyrelsens remiss Förslag till utökning av naturreservatet Delsjöområdet i Göteborgs, Härryda och Mölndals kommuner**

Byggnadsnämnden föreslås besluta

**att** tillstyrka förslaget till utökning av naturreservatet Delsjöområdet

**Sammanfattning**

Länsstyrelsen föreslår en utvidgning av Delsjöområdets naturreservat så att även områdena vid Skatås, Härlanda tjärn och runt golfbanorna ingår. Föreskrifter och befintlig skötselplan föreslås också fastställas. Stadsbyggnadskontoret anser att den föreslagna utökningen är befogad med hänsyn till områdets betydande natur-, kultur, friluftsliv- och rekreationsvärden. Gränsdragningen mot bebyggelseområden och anläggningar förefaller rimliga.

**Förslaget**

Länsstyrelsen har upprättat ett förslag till utökning av det befintliga naturreservatet i Delsjöområdet. Förslaget omfattar beslut med föreskrifter och avgränsning samt fastställande av befintlig skötselplan.

Utökningens geografiska omfattning kan ses i länsstyrelsen kartbilaga 1B där både befintligt reservat och föreslagen gräns för naturreservat redovisas. Utökningen gäller de västra delarna av Delsjöområdet och kan beskrivas som området mellan Stora Delsjön och bebyggelsen i Björkekärr, Källtorp, Örgryte, Skår och Kallebäck med undantag för golfbanor och vissa andra anläggningar.

Syftet med naturreservatet är att:

- utveckla ett stort, tätortsnära naturområde av mycket stor betydelse för friluftsliv och rekreation i Göteborg,
- bevara ett variationsrikt landskap med omväxlande natur samt att utveckla de värdefulla naturmiljöer som finns i området i syfte att gynna naturvårdsintressanta växt- och djurarter,
- bevara kulturhistoriskt intressanta och värdefulla objekt inom området.

Syftet ska tryggas genom att:

- exploatering av området förhindras,
- anläggningar och anordningar för friluftslivet tillses, underhålls och utvecklas regelbundet,

- gallringar och röjningar utförs, som tidigare, i naturvårdande syfte istället för skogsbruk i produktionssyfte,
- värdefulla naturmiljöer, t ex lövskog, bäckraviner, våtmarker och fågelsjöar sköts på sådant sätt att förutsättningarna för ett rikt djur- och växtliv ökar och att mer vildmarksbetonade områden får utvecklas till naturskog,
- fornlämningar och andra kulturhistoriska objekt underhålls.

### **Stadsbyggnadskontorets synpunkter**

Stadsbyggnadskontoret anser att naturområdet är en mycket viktig del av det attraktiva och hållbara Göteborg med stora kvaliteter för både göteborgare och andra tack vare sina betydande natur-, kultur-, frilufts- och rekreationsvärden. Genom kontakten med naturreservatet Knipeflågsbergen i Partille kommun och grönområden österut utgör området en stor och sammanhängande grönkil in till Göteborg.

Den föreslagna utökningen av Delsjöområdet naturreservat är därför befogad för att ge det tätortsnära området ett långsiktigt skydd. I praktiken har det tillkommande området ändå i många avseenden uppfattats som om det ingick i det befintliga naturreservatet. Till exempel har området skötts enligt samma skötselplan som gällt för reservatet, samma skötselplan som nu formellt föreslås för hela det utökade reservatet.

Gränsdragningen mot bebyggelseområden och anläggningar förefaller rimliga och kontoret ser heller inga motsättningar med det pågående detaljplanarbetet vid Synvillan, det före detta radio- och tv-huset vid Delsjövägen. Mindre justeringar av gränsen i detalj kan behöva göras.

Lars Ivarson  
stadsbyggnadsdirektör

Ulf Moback  
tf översiktsplanechef

§ 98

0298/07

**Yttrande till kommunstyrelsen över länsstyrelsens förslag om utvidgning av naturreservatet Delsjöområdet**

ÄRENDET

Kommunstyrelsen har översänt ett förslag från länsstyrelsen i Västra Götalands län på utvidgning av naturreservatet Delsjöområdet för yttrande. Utvidgningen föreslås ske i den västliga delen av området och innefattar Härlanda tjärn, Brudaremossen, samt stora delar nordväst om Stora Delsjön. Arealen på hela reservatet efter utvidgningen kommer att vara 1227 hektar. All utvidgning sker på mark ägd av Göteborgs Stad och förvaltd av park- och naturförvaltningen.

HANDLING

Park- och naturförvaltningens tjänsteutlåtande, daterat 15 augusti, 2007.

BESLUT

Park- och naturnämnden beslutar

**att**           översända förvaltningens tjänsteutlåtande till kommunstyrelsen.

YTTRANDE

(fp) och (m) anmäler särskilt yttrande till protokollet. Bilaga 3.

Paragrafen justeras omedelbart.

---

Vid protokollet

Lena Gasslander

2007-08-23

Ordförande  
Jörgen Nordkvist (mp)

Justerare  
Lennart Duell (fp)



**Park- och naturnämnden den 23 augusti 2008**

**Yttrande beträffande Park- och naturnämndens yttrande till kommunstyrelsen  
angående utökning av naturreservatet i Delsjöområdet.**

I tjänsteutlåtandet skriver förvaltningen: "Förvaltningen föreslår en översyn av gränsdragningarna på flera ställen". Tyvärr redovisas inte närmare vad som skall ses över eller i vilket skede detta skall ske.

Vid den av förvaltningen föreslagna översynen av de nya gränserna för reservatet bör bland annat följande gränser ses över:

Dels gränsen öster om Sveriges Radio tomten (vars användning i dagsläget är oklar) där den föreslagna gränsen går nästan fram till Delsjövägen och mycket nära (eller omfattar) nuvarande parkering och väg.

Dels bör man överväga om det är lämpligt, att de ganska stora parkeringsplatserna för Delsjöbadet m.m. och vägen fram till parkeringsplatserna (Alfred Gärdes Väg) verkligen skall ligga inne i naturreservatet, vilket de gör i nuvarande förslag.

För folkpartiet



L. Orell

För Moderaterna



Å. Hartzell

**Yttrande till kommunstyrelsen över länsstyrelsens förslag till utökning av naturreservatet Delsjöområdet i Göteborgs, Härryda och Mölndals kommuner**

---

**SAMMANFATTNING**

Kommunstyrelsen har översänt ett förslag från länsstyrelsen i Västra Götalands län på utvidgning av naturreservatet Delsjöområdet för yttrande senast 2007-09-21.

Utvidgningen föreslås ske i den västliga delen av området och innefattar Härlanda tjärn, Brudare mossen, samt stora delar nordväst om Stora Delsjön. Arealen på hela reservatet efter utvidgningen kommer att vara 1227 hektar. All utvidgning sker på mark ägd av Göteborgs Stad och förvaltd av park- och naturförvaltningen. Park- och naturförvaltningen utses till förvaltare, utom en mindre areal i sydväst där Härryda kommun blir förvaltare.

Park- och naturförvaltningen anser att förslaget på utvidgning av naturreservatet är motiverat.

**FÖRSLAG TILL BESLUT**

Park- och naturnämnden föreslås besluta:

- att** översända förvaltningens tjänsteutlåtande till kommunstyrelsen samt
- att** omedelbart justera beslutet.

**ÄRENDET**

Kommunstyrelsen har översänt ärendet för yttrande senast 2007-09-21.

Länsstyrelsen i Västra Götaland har tagit fram ett förslag på utvidgning av naturreservatet Delsjöområdet.

Utvidgningen föreslås ske i den västliga delen av området och innefattar Härlanda tjärn, Brudare mossen, samt stora delar nordväst om Stora Delsjön. Arealen på hela reservatet efter utvidgningen kommer att vara 1227 hektar, en ökning från det gamla reservatets areal på 760 ha. All utvidgning sker på mark ägd av Göteborgs Stad och förvaltd av park- och naturförvaltningen. Park- och naturförvaltningen utses till förvaltare, utom en mindre areal i sydväst där Härryda kommun blir förvaltare.

Den föreslagna utvidgningen ligger helt inom det område som i ÖP99 utpekats som "Områden med särskilt stora värden för natur- o friluftsliv samt kulturvård o/el brukningsvärd jordbruksmark", och där nuvarande markanvändning rekommenderas även i fortsättningen.

Park- och naturnämnden har tidigare tagit beslut att tillstyrka länsstyrelsens förslag till program för skydd av tätortsnära natur, där ett antal nybildningar av naturreservat föreslås, bland annat Skatås-Härlanda tjärn-området (se dnr 0696/02). Vid en utvidgning

av reservatet bör länsstyrelsen – enligt nämnden – vara den beslutande myndigheten, medan kommunen bör vara beslutande om området ska bli ett nytt enskilt reservat. Kommunstyrelsen beslutade likartat. I beslutet (som antogs 2003-10-22) står "Av de 14 områden som föreslås återfinns 8 i sin helhet i ÖP som områden föreslagna som naturreservat. "Nya" eller delvis nya områden är Skatås-Härlanda-tjärn, Galterö-Känsö-Vargö och Vinga-Fotöskärgården. Dessa föreslås som statliga naturreservat och i översiktsplanen finns inga andra intressen än att skydda dem. Det är ingen skillnad mellan statliga och kommunala reservat förutom kostnadsansvaret för bildande, förvaltning och skötsel."

Syfte och föreskrifter finns i bilaga 1 nedan.

Förslaget framgår vidare av bilagda handlingar.

./.

## FÖRVALTNINGENS SYNPUNKTER

Park- och naturförvaltningen anser att förslaget på utvidgning av naturreservatet är motiverat.

Förvaltningen sköter redan nu området med den föreslagna skötselplanen som grund. En stor del av den föreslagna arealen förvaltar park- och naturförvaltningen enligt beslut av kommunfullmäktige. Att ge större delen av Delsjöområdet ett skydd är viktigt eftersom området är ett mycket välbesökt friluftsområde, unikt genom sitt centrala läge.

Förvaltningen föreslår en översyn av gränsdragningarna på flera ställen.

Förvaltningen föreslår vidare att det bildas ett gemensamt forum mellan Göteborgs stad och Länsstyrelsen med syfte att se över vilka former som krävs för utveckling och förändring av reservat som finns inom Göteborgs stad.

Utvecklingen av friluftsaktiviteter får inte hindras. Mitt i området ligger Skatås motionscentral med omgivande idrotts- och friluftsaktivitetsytor. Reservatsföreskrifterna bör fastställas så att en riklig utveckling av idrotts- och friluftsområdet görs möjlig.

Park- och naturförvaltningen föreslår även följande ändringar i förslaget:

- Under *Beslut om bildande m.m.* (sid 3) bör även Härryda kommun utses till förvaltare (av den sydöstra delen)
- Ta bort "som tidigare" under *Syftet ska tryggas genom att:*, pkt 3.
- Under pkt A.3. under **Beslut om föreskrifter** bör föreningar som sysslar med radioamatörverksamhet kunna meddelas undantag av länsstyrelsen.
- Under pkt A.7. under **Beslut om föreskrifter** bör tilläggas "annat än vid risk för skada på person eller egendom."
- Under *C. Ordningsföreskrifter* (sida 5) bör tältförbud införas, där förvaltaren kan meddela undantag i särskilda fall.
- Pkt C.9. under **Beslut om föreskrifter** bör omformuleras till "Det är förbjudet att inom naturreservatet: cykla på vägar, stigar och områden markerade med cykelförbud. Även gång- och ridvägsskyltar innebär cykelförbud. *Förvaltaren kan meddela undantag, exempelvis vid specifika cykeltävlingar.*"

En specifik skötselplan måste upprättas för Brudaremossen om detta f d deponiområde ska ingå i reservatet. Länsstyrelsen bör tillse att detta görs.

Förslaget innebär en ökning av förvaltningens kostnader, fr a med ökad skötsel av Brudaremossen.

| <b>Åtgärd årligen</b> | <b>Kostnadsökning per år</b> |
|-----------------------|------------------------------|
| Slätter Brudaremossen | 50 000 kr                    |

GÖTEBORGS STAD  
Park- och naturförvaltningen

Göran Pregmark  
direktör

Jakob Andreasson  
verksamhetschef

**Yttrande till kommunstyrelsen**

**Remiss från länsstyrelsen angående utökning av naturreservatet Delsjöområdet**

**§ 103, 04581/07**

*Sammanfattning*

Länsstyrelsen föreslår att naturreservatet Delsjöområdet ska utvidgas till att omfatta även området kring Skatås och Härlanda tjärn. Miljöförvaltningen anser att området är ett mycket värdefullt friluftsliv- och rekreationsområde. Förvaltningen anser därmed att det är befogat att ge området ett långsiktigt skydd mot framtida exploatering. Förvaltningen anser att en översyn av reservatsgränsen bör göras vid gamla radio- och TV-huset. Vidare ser vi inga skäl till att begränsa möjligheterna att ställa upp husvagn eller husbil, medföra okopplad hund, rida eller cykla i reservatet, så som beskrivs i ordningsföreskrifterna.

*Beslutsunderlag*

Miljöförvaltningens tjänsteutlåtande dnr 4581/07, daterat 11 september 2007.

*Beslut*

Miljönämnden beslutar:

**att** tillstyrka länsstyrelsens förslag till naturreservat.

*Protokollsanteckning*

s, fp,m och v låter till protokollet anteckna följande: Omsorgen om naturvärden och möjligheter till rekreation och friluftsliv måste kunna kombineras med komplettering av bebyggelse i områden med god kollektivtrafik. I anslutning till prövningen av reservatsgränsens utformning i området omkring gamla TV-huset, bör därför hänsyn tas till möjligheten att bygga komplementärt i anslutning till befintlig bebyggelse längs hela Delsjövägen.

*Beslutsexpediering*

Kommunstyrelsen

Plan- och trafikavdelningen

**Vid protokollet**

***Agneta Lundin Dahlberg***

2007-09-24

***Ordförande***

Kia Andreasson

***Justerare***

Helena Holmberg

**Yttrande till kommunstyrelsen**  
**Remiss från länsstyrelsen angående utökning av**  
**naturreseptat Delsjöområdet**

Kommunstyrelsen har översänt ovanstående ärende till miljönämnden för yttrande senast den 21 september 2007.

**Sammanfattning**

Länsstyrelsen föreslår att naturreseptat Delsjöområdet ska utvidgas till att omfatta även området kring Skatås och Härlanda tjärn. Miljöförvaltningen anser att området är ett mycket värdefullt friluftslivs- och rekreationsområde. Förvaltningen anser därmed att det är befogat att ge området ett långsiktigt skydd mot framtida exploatering. Förvaltningen anser att en översyn av reservatsgränsen bör göras vid gamla radio- och TV-huset. Vidare ser vi inga skäl till att begränsa möjligheterna att ställa upp husvagn eller husbil, medföra okopplad hund, rida eller cykla i reservatet, så som beskrivs i ordningsföreskrifterna.

**Förslag till beslut**

Förvaltningen föreslår att miljönämnden beslutar följande.

Miljönämnden tillstyrker länsstyrelsens förslag till naturreseptat.

**Ärendet**

Länsstyrelsen föreslår att naturreseptat Delsjöområdet ska utvidgas till att omfatta även området kring Skatås och Härlanda tjärn. Omfattningen av det nya reservatet framgår av bilaga 1A i länsstyrelsens förslag till beslut. Syftet med naturreseptatet är att:

- utveckla ett stort, tätortsnära naturområde av mycket stor betydelse för friluftsliv och rekreation i Göteborg,
- bevara ett variationsrikt landskap med omväxlande natur samt att utveckla de värdefulla naturmiljöer som finns i området i syfte att gynna naturvårdsintressanta växt- och djurarter,
- bevara kulturhistoriskt intressanta och värdefulla objekt inom området.

De östra delarna av Delsjöområdet är naturreseptat sedan 1984 och berör även Mölndals och Härryda kommuner. Den västra delen, som nu föreslås bli reservat, pekades ut i en rapport om tätortsnära områden i Göteborgsområdet som ett område som bör bli naturreseptat på grund av de höga friluftsvärdena.

Den skötselplan som nu gäller för den östra delen av området är tänkt att gälla för hela det kommande reservatet. Hela området, inklusive den föreslagna utökningen, sköts dock redan idag av park- och naturförvaltningen enligt denna skötselplan.

## **Förvaltningens synpunkter**

Miljöförvaltningen anser att området är ett mycket värdefullt frilufts- och rekreationsområde. Läget nära centrala Göteborg, goda kollektivtrafikförbindelser, och med många möjligheter till promenader, friluftsaktiviteter och motion i en vacker och omväxlande natur gör att antalet besökare är stort under årets alla månader.

Det måste anses som mycket angeläget att säkerställa att Göteborgs växande befolkning även i framtiden har tillgång till ett stort, lättillgängligt område tätortsnära natur. Förvaltningen anser därmed att det är befogat att ge området ett långsiktig skydd mot framtida exploatering. Även om det idag saknas planer på exploatering av området, kan sådana planer mycket väl aktualiseras i framtiden.

Miljöförvaltningen anser att man ska tillåta den exploatering som stadsbyggnadskontoret föreslagit i det nyss påbörjade arbetet med planläggning av området vid Stora Torp. Reservatsgränsen kring det gamla radio- och TV-huset bör därför utformas i samråd med stadsbyggnadskontoret för att möjliggöra framtida bostäder i området. Någon ytterligare utvidgning av planområdet jämfört med vad som hittills presenterats bör dock inte göras.

Miljöförvaltningen ser inga skäl till att begränsa möjligheterna att ställa upp husvagn eller husbil, medföra okopplad hund, rida eller cykla i reservatet, så som beskrivs i ordningsföreskrifterna punkt 3, 4, 8 och 9. Uppställning av fordon motverkar inte reservatets syfte, att rasta hunden, rida och cykla är friluftsaktiviteter som inte bör inskränkas i ett tätortsnära naturområde.

Göteborg den 11 september 2007

Christina Börjesson  
Direktör

Ann-Marie Ramnerö  
Avdelningschef



# Göteborgs Stad

## Nämnden för Göteborg Vatten

Bilaga 6

Nämnden för Göteborg Vatten  
Utdrag ur protokoll  
Sammanträdesdatum 2007-06-13

Göteborgs Stadskansli

2007-07-06

Dnr 5191/07 Till avd. Boende  
Näringsliv

Stadskansliet  
404 82 GÖTEBORG

### Utökning av naturreservatet Delsjöområdet

Vid Nämnden för Göteborg Vattens sammanträde 2007-06-13 beslutades att godkänna Göteborg Vattens yttrande som svar på remissen. Protokollsutdrag samt yttrande bifogas.

Göteborg 13 juni 2007

Cecilia Dalman Eek  
ordförande

Marita Samuelsson  
sekreterare





*dlb.*

§ 61 0210/07

**Utökning av naturreservatet Delsjöområdet**

Göteborg Vatten tillstyrker Länsstyrelsens förslag till utökning av naturreservatet Delsjöområdet. Reservatets föreskrifter tillsammans med vattenskyddsföreskrifterna stärker skyddet för Delsjöarna som vattentäkt. Göteborg Vatten anser att undantag från reservatföreskrifterna skall medges för Göteborg Vatten för de punkter som kan påverka stadens vattenförsörjning; punkterna A1, A3, A4, C1 och C7. Punkterna A4 och A8 bör förtydligas och ytterligare en punkt läggas till under C. Motiv för undantag och förtydliganden anges i huvudtexten. Föreskrifterna enligt A bör ej gälla vid underhåll av befintliga anläggningar. Ridning eller boskap bör ej tillåtas i någon form inom vattenskyddsområdet.

**Beslut**

att som svar på remissen översända Göteborg Vattens yttrande, bilaga § 61 till Stadskansliet som svarar för Göteborgs Stad till Länsstyrelsen i Västra Götaland



2007-05-28

Projektering  
Dricksvattenproduktion  
Pia Fröjd

## UTÖKNING AV NATURRESERVATET DELSJÖOMRÅDET

### Sammanfattning

Göteborg Vatten tillstyrker Länsstyrelsens förslag till utökning av naturreservatet Delsjöområdet. Reservatets föreskrifter tillsammans med vattenskyddsföreskrifterna stärker skyddet för Delsjöarna som vattentäkt. Göteborg Vatten anser att undantag från reservatföreskrifterna skall medges för Göteborg Vatten för de punkter som kan påverka stadens vattenförsörjning; punkterna A1, A3, A4, C1 och C7. Punkterna A4 och A8 bör förtydligas och ytterligare en punkt läggas till under C. Motiv för undantag och förtydliganden anges i huvudtexten. Föreskrifterna enligt A bör ej gälla vid underhåll av befintliga anläggningar. Ridning eller boskap bör ej tillåtas i någon form inom vattenskyddsområdet.

### Bakgrund

Länsstyrelsen i Västra Götalands län har för avsikt att utöka naturskyddsområdet Delsjöområdet i Göteborgs, Härrydas och Mölndals kommuner (se bifogad karta). Göteborg Vatten har flera råvatten-, dricksvatten- och avloppsanläggningar inom området och Delsjöarna används som vattentäkt för Lackarebäcks vattenverk och reservvattentäkt för Alelyckans vattenverk. Göteborg Vatten försörjer drygt 500 000 personer med dricksvatten, ibland enbart med vatten från Delsjöarna, och reservatet omfattar skyddsområdet för vattentäkten. Reservatet berör även en mindre del av skyddsområdet för en av Göteborg Vattens nödvattentäkter, Kallebäcks källa.

Länsstyrelsen har lämnat bland annat de tilltänkta reservatföreskrifterna på remiss till Göteborg Vatten. Länsstyrelsen önskar ett nämndbehandlat remissvar senast 2007-09-21. Detta yttrande planeras att behandlas av Nämnden för Göteborg Vatten 2007-06-13.

### Reservatföreskrifter

#### **A: Föreskrifter angående inskränkning i markägares och annan sakägares rätt att förfoga över fastighet inom reservatet**

En av Göteborg Vattens främsta uppgifter är att på ett säkert sätt tillgodose dricksvatten till sina brukare. Råvattnet tas från Göta älv, pumpas upp till Delsjöarna där det mellanlagras innan det används för dricksvattenframställning i Göteborgs två vattenverk. För närvarande finns fungerande anläggningar för att säkerställa vattenbehovet och säkerheten, men om någon av anläggningarna skulle haverera eller om det i framtiden anses att säkerheten mot olika hot i dricksvattenframställningen inte är tillräcklig måste Göteborg Vatten, för att inte dricksvattenförsörjningen skall hotas, få tillstånd att reparera befintliga anläggningar alternativt bygga nya eller bygga ut befintliga anläggningar.

Göteborg Vatten är redan idag oroliga för att lakvatten från Brudaremossen tar sig förbi befintliga lakvattenspärar och avrinner till råvattentäkten Delsjöarna. Ytterligare undersökningar och åtgärder för att säkerhetsställa att lakvatten från Brudaremossen inte tar sig till Delsjöarna kan bli aktuella. Det är då viktigt att nya skydd får anläggas för att förhindra ytterligare



2007-05-28

påverkan på vattentäkten. Brudare mossen och dess lakvattenskydd tillhör och sköts om av Kretsloppskontoret.

Göteborg Vatten anser att undantag skall medges för följande punkter under förutsättning att inga sådana arbeten utförs utan att först ha kontaktat Länsstyrelsen:

A1 - förbud att uppföra ny byggnad eller anläggning - för ny-, om- och tillbyggnader för anläggningar som säkerställer råvattentillgången till Göteborgs två vattenverk eller skyddar vattentäkten Delsjöarna mot föroreningar.

A3 - förbud att anlägga väg - då nya vägar måste anläggas för att komma fram med arbetsfordon för byggnation i de fall en ny byggnad eller anläggning måste byggas för att trygga dricksvattenförsörjningen samt därefter för driftunderhåll av anläggningarna.

A4 - förbud mot att spränga borra, dika, muddra, dämna, valla in eller avleda vatten - så att dessa åtgärder kan tillåtas under byggtiden om en ny anläggning måste anläggas för att säkerställa dricksvattenförsörjningen. Flera av Göteborg Vattens anläggningar kräver just dessa åtgärder för att kunna byggas eller renoveras.

Göteborg Vatten anser att följande punkter bör förtydligas:

A4 - förbud mot att spränga borra, dika, muddra, dämna, valla in eller avleda vatten - bör förtydligas att det inte gäller avledning av vatten från Delsjöarna för dricksvattenframställning.

A8 - förbud att bedriva täkt - att detta inte omfattar vattentäkt.

Det bör även skrivas in att föreskrifterna enligt A inte gäller vid drift och underhåll av Göteborg Vattens befintliga anläggningar inom området. Detta gäller drift och underhåll av såväl avloppsledningar, vattenledningar, tunnlar, pumpanläggningar, dagvattendammar och kontrollbrunnar inklusive underhåll av skydd för dessa anläggningar.

#### **B: Föreskrifter angående markägares, nyttjandehavares m fl skyldighet att tåla intrång.**

Göteborg Vatten anser det viktigt att varningsskyltar för svag is får sättas upp i och kring Delsjöarna, då sjön är viktig för friluftsliv även vintertid samtidigt som iskvaliteten kan vara kraftigt försvagad av strömmande vatten och skillnader i sjönivå då sjön tidvis tappas av, ibland metervis. Skyltar för detta ändamål finns redan idag.

#### **C: Ordningsföreskrifter om rätten att färdas och vistas inom reservatet.**

Göteborg Vatten anser att undantag skall medges för:

C1 - förbud att framföra motorfordon på vägar ej avsedda för motorfordon - Det är viktigt att Göteborg Vatten medges undantag från punkten för att komma åt att göra drift och underhåll på befintliga anläggningar och ledningar inom området samt för provtagning av vattenkvaliteten i Delsjöarna. Att snabbt komma fram med rätt fordon och med rätt utrustning vid ett larm är en förutsättning för säker drift av anläggningarna och därmed för dricksvattenförsörjningen. Göteborg Vatten har idag tillstånd för detta från Park- och Naturförvaltningen.

C7 - förbud att framföra motorbåt - Göteborg Vatten har flera sjöliggande ledningar som kan kräva underhåll och provtagning av råvattnet i Delsjöarna sker kontinuerligt från båt. Göteborg Vatten använder idag båt med elmotor vid provtagning.

De stigar och vägar anvisade av förvaltaren som ridvägar, enligt punkt C8, bör inte ligga inom vattenskyddsområdet för Delsjöarna. Om ridning utförs av polis eller annan inom vattenskyddsområdet bör hästspilling på stigarna omhändertas då hästspilling kan tillföra bland annat parasiter och andra mikroorganismer till Göteborgs råvatten.



2007-05-28

## Skötselplan

I den skötselplan från 1994 som avses att fastställas som skötselplan åt hela naturreservatet Delsjöarna nämns ingenting om röjning vid befintliga anläggningar inom området. Göteborg Vatten förutsätter att:

- röjning genomförs så att tillgängligheten utmed vissa vägar och anläggningar inte minskar.
- det underhåll som Göteborg Vatten har tillstånd att genomföra idag även fortsättningsvis kan genomföras. I detta ingår tex gräsklippning runt dagvattendammarna vid Rv40 och Bratteklev, plogning och halkbekämpning med flis på grusvägen mellan parkeringen och Bratteklev, plogning och saltning på tillfarten till pumpstationen vid Härlanda tjärn, ca 200 m plogning på väg fram till hävertstationen vid Kotången och underhåll av mätarbrunn med nivåvakt för Brudaremassens deponi.

I skötselplanen från 1994 nämns i kapitel 5.2.2 funderingar om att införa betesdjur på vissa platser i Delsjöområdet. Det är av största vikt att inga betesdjur tillåts inom vattenskyddsområdet för Delsjöarna. Betesdjur kan bära på bland annat parasiter som via spillningen kan spridas till råvattnet. Parasiter är mycket svåra att avskilja i vattenreningsprocessen, varför boskap inom skyddsområdet kan hota dricksvattenkvaliteten.

## Beskrivning av naturreservatet och andra upplysningar

Göteborg Vatten vill i denna text framföra information om Delsjöarna som vattentäkt och de anläggningar Göteborg Vatten idag har inom det utökade naturreservatsområdet.

### Delsjöarna

Stora och Lilla Delsjön används kontinuerligt som råvattentäkt för Lackarebäcks vattenverk och totalt ca 1/3 av året som råvattentäkt för Alelyckans vattenverk. Vatten från Göta älv pumpas upp till Lilla Delsjön för att fylla på den volym som används av vattenverken. På så sätt hålls sjönivån i Delsjöarna relativt jämn. Om vattenkvaliteten i Göta älv är försämrad pumpas inget vatten upp till sjöarna varför vattennivån i sjöarna då sänks av. Göteborg Vatten har enligt vattendom möjlighet att sänka sjönivån i Delsjöarna med maximalt 3 m. Göteborg Vatten har även möjlighet att pumpa vatten från Rådasjön till Delsjöarna för att fylla på sjösystemet. Detta innebär att Delsjöarna kan vara riskabla att utnyttja för friluftsliv vintertid, då isen inte får bildas ostört som i oreglerade sjöar utan svagheter och sprickor i isen kan bildas av både vattennivåförändringar och ut- och inströmmande vatten där vatten pumpas in och ut ur Delsjöarna.

Delsjöarna och hela dess avrinningsområde omfattas av vattenskyddsföreskrifter beslutade av länsstyrelsen 1995-04-25. Vattenskyddsområdet och naturreservatet har olika avgränsningar varför vattenskyddsområdet till största delen ligger inom naturreservatet men delvis ligger även utanför naturreservatet.

Göteborg Vatten har tillstånd till uttag av vatten från Delsjöarna genom en vattendom från 1965-09-16 med komplettering 1966-04-20. Tillstånd till överledning av vatten från Rådasjön till Delsjöarna erhöles i en vattendom 1992-10-15.

### Anläggningar, ledningar och tunnlar för råvatten inom naturreservatet

Vatten leds från Göta älv i en råvattentunnel till Delsjöarna. På vägen passerar vattnet via en stor pumpstation i berget intill Härlanda tjärn. Pumpstationen pumpar upp vattnet till en nivå så att vattnet kan rinna med självfall från pumpstationen till Delsjöarna. Tunneln sträcker sig ca 3000 m inom reservatets gränser.



2007-05-28

Utfloppet från råvattentunneln sker i Lilla Delsjön vid Kotången. Där finns en hävertstation som kan ändra flödesriktningen hos vattnet så att vattnet leds tillbaka i tunneln från Lilla Delsjön till Alelyckans vattenverk.

I Stora Delsjön vid Bratteklevs udde finns en anläggning för råvattenintag till Lackarebäcks vattenverk. Anläggningen består av två intagsledningar, en gallerbrunn och en hävertstation. Anläggningen fungerar även som en utloppsstation för vattnet från Rådasjön då vatten pumpas från Rådasjön till Delsjöarna. Längs naturreservatets södra gräns, söder om Stora Delsjön, finns en råvattenledning som dels leder vatten från Rådasjön till Stora Delsjön och dels leder vatten från Stora Delsjön till Lackarebäcks vattenverk. Råvattenledningen sträcker sig ca 800 m inom reservatets gränser.

#### **Vatten- och avloppsledningar samt dagvattendammar inom naturreservatet**

Intill Rv 40, inom naturreservatets gränser, finns några dagvattendammar som underhålls av Göteborg Vatten. Dagvattendammarna finns som skyddsbarriär för föroreningar mellan Rv 40 och vattentäkten Delsjöarna.

Göteborg Vatten har några avloppsledningar inom naturreservatet. Bland annat leder en avloppsledning förorenat lakvatten från den gamla deponin Brudaremossen norrut för vidare avledning mot Gryaab. Avloppsledningen från Brudaremossen sträcker sig ca 2000 m inom naturreservatet. Ytterligare en avloppsledning i de norra delarna av reservatet sträcker sig ca 300 m inom naturreservatets gränser. Parallellt med den senare avloppsledningen ligger även en dricksvattenledning.

Göteborg Vatten har även flera vattenledningar inom naturreservatet. Bland annat korsas den sydvästra delen av området i ca 500 m av Göteborg Vattens stora ringledning som förser stora delar av Göteborg med dricksvatten.


#### **Vattenskyddsområde för Kallebäcks källa**

Naturreservatet för Delsjöarna och vattenskyddsområdet för Kallebäcks källa går omlott på ett litet område i reservatets sydvästra del och skyddsområdets nedre del, i närheten av det gamla uttaget av källan där en minnessten idag är belägen. Göteborg Vatten ser inga konflikter mellan reservatet och vattenskyddsområdet.

#### **Förslag till beslut**

att som svar på remissen översändes Göteborg Vattens yttrande till Stadskansliet som svarar för Göteborgs Stad till Länsstyrelsen i Västra Götaland

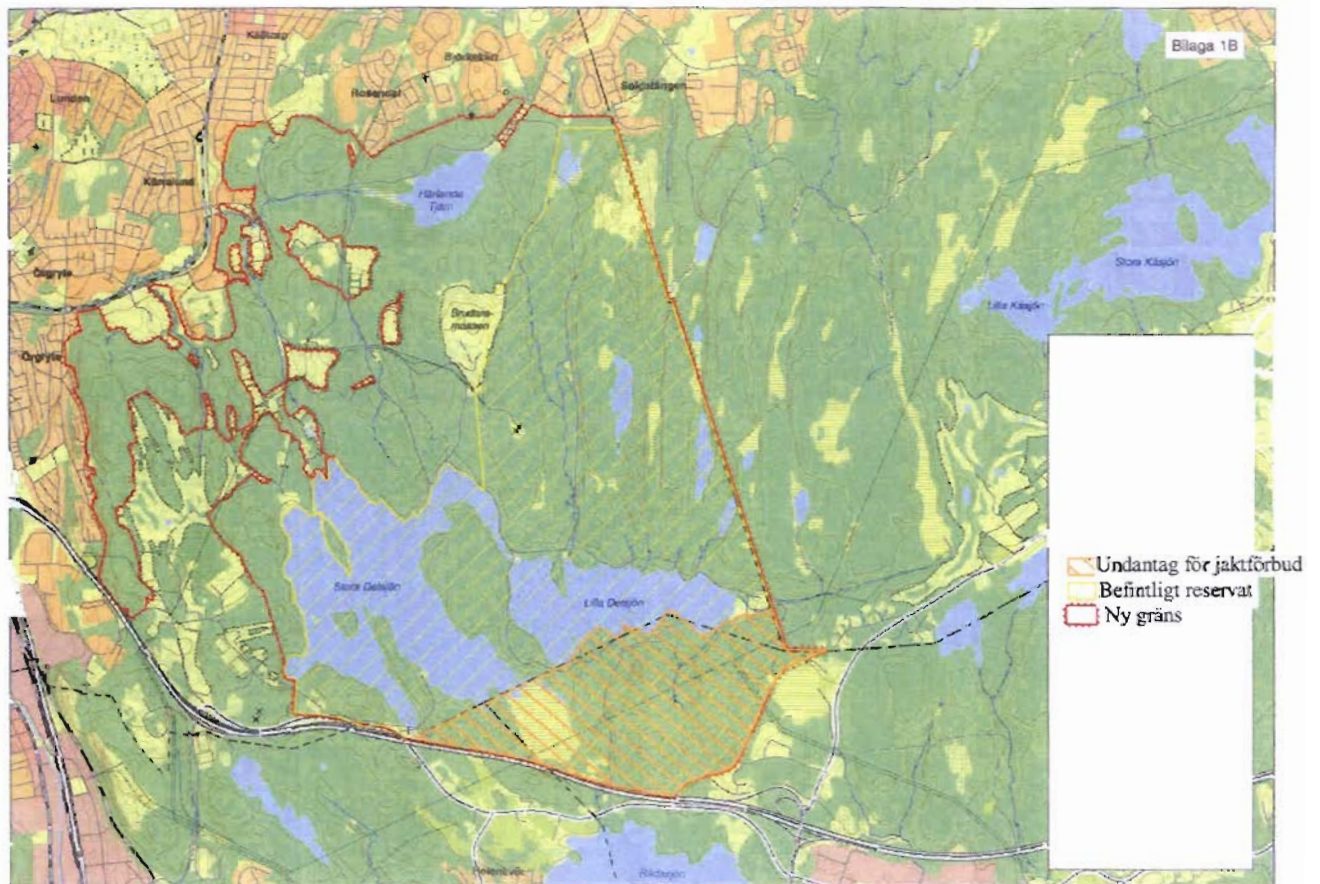
Göteborg Vatten  
Projektering



Henrik Kant

#### **Bilagor**

1. Karta över utökad naturreservat.



**Protokollsutdrag från sammanträde 2007-08-22**

§ 55

**Remissvar ; Förslag till utökning av naturreservatet Delsjöområdet i Göteborg, Härryda och Mölndals kommuner**

Kontoret har 2007-08-14 upprättat förslag till yttrande.

**BESLUT**

Kretsloppsnämnden bifaller kontorets förslag med tillägg av ordet ”bl.a.” i fjärde mening under sammanfattningen.

Att som eget yttrande översända kontorets förslag till kommunstyrelsen.

---

Justerat 2007-09-03  
*Ronnie Ljungh (mp)*

*Agneta Granberg (m)*

Rätt utdraget i tjänsten  
*Christina Hagby*

**Remissvar; Förslag till utökning av naturreservatet Delsjöområdet i Göteborgs, Härryda och Mölndals kommuner**

---

**Sammanfattning**

Kretsloppskontoret tillstyrker att reservatet utökas enligt länsstyrelsens förslag. Det är bra att undantag från föreskrifterna medges för att i samråd med förvaltaren utföra underhållsåtgärder vid Brudaremassens nedlagda deponi. Skötselplanen för Brudaremassen bör tas fram i samråd med bl. a. kretsloppskontoret. Kretsloppskontoret förutsätter att kostnader som beror av skötsel av ytan enligt skötselprogram kommer att bäras av förvaltaren, och att kraven på miljöskyddsåtgärder vid nedlagda deponier inte påverkas av reservatsbildningen.

**Ärendet**

Länsstyrelsen har upprättat ett förslag till utökning av det befintliga naturreservatet Delsjöområdet (se bifogad karta). Göteborgs Stad genom park- och naturförvaltningen avses vara förvaltare av reservatet. Den östra delen skyddades som naturreservat 1984. Den befintliga skötselplanen inkluderar området kring Skatås och Härlanda tjärn. Områdets skötsel finansieras redan idag av park- och naturförvaltningen, och reservatsbildningen kommer enligt park- och naturförvaltningen inte att innebära några stora kostnadsökningar för staden.

Syftet med reservatsbildningen är framför allt att skydda och utveckla ett stort tätortsnära naturområde av mycket stor betydelse för friluftslivet i Göteborg. Området hyser värdefulla natur- och kulturmiljöer.

Stadskansliet samordnar svaren från Göteborgs Stad för beslut i kommunstyrelsen. Remissen finns på <http://www.o.lst.se/o/amnen/Naturvard>

Kretsloppskontoret svarar utifrån sitt ansvar för miljöskyddsåtgärder vid nedlagda deponier på kommunal mark inom Göteborgs Stad.

Brudaremassens nedlagda deponi kommer att ingå i reservatet. Björkdalens nedlagda deponi exkluderas ur reservatet på grund av den rid- och campingverksamhet som bedrivs där, men kommer att omgärdas av reservatet.

I föreslagna föreskrifter om inskränkningar i rätten att använda mark- och vattenområden meddelas undantag för underhållsarbeten vid Brudaremassens deponiområde med tillhörande dammar. Vid åtgärder som kan påverka växt- och djurlivet ska samråd ske med förvaltaren. Enligt uppgift från länsstyrelsen förändras inte omfattningen av ansvaret för miljöskyddsåtgärder för nedlagda deponier av reservatsbildningen.

Skötselplan saknas idag för Brudaremassen, men kommer att upprättas av förvaltaren.

**Kretsloppskontorets synpunkter**

Kretsloppskontoret tillstyrker att reservatet utökas enligt länsstyrelsens förslag. Vi har ambitionen att kunna utföra de miljöskyddsåtgärder som kommer att behövas vid



Brudare mossen på sådant sätt att de natur- och friluftsintrassen som finns inom området ska bestå eller helst öka. Vi ser dock att de underhållsarbeten som kan komma att krävas för att sköta deponins täckskikt och gasanläggning tidvis kan innebära omfattande ingrepp i den naturtyp som etablerats på deponin. Det är därför bra att undantag från föreskrifterna medges för att i samråd med förvaltaren utföra underhållsåtgärder vid Brudare mossen.

Skötselplanen för Brudare mossen bör tas fram i samråd med bl. a. kretsloppskontoret.

Kretsloppskontoret står för kostnaderna för underhåll av deponins täckskikt och av de anläggningar som finns för att minska miljöpåverkan från deponin, men förutsätter att kostnader som beror av framtida skötsel av vegetationen på ytan enligt skötselprogram kommer att bäras av förvaltaren. Vi förutsätter att kraven på miljöskyddsåtgärder inte ökar i och med reservatsbildningen.

Kretsloppskontoret förutsätter att om behov uppstår av miljöskyddsåtgärder för Björkdalens deponi inom reservatets gränser, så kommer undantag från föreskrifterna att medges även för detta.

*Förslag till beslut:*

Kretsloppsnämnden föreslås

att som eget yttrande översända handlingen till kommunstyrelsen.

Göteborg den 14 augusti 2007

Kaj Andersson  
Förvaltningschef

Elisabet Porse

**Utdrag ur protokoll**  
Sammanträdesdatum 2007-08-29

**Yttrande till kommunstyrelsen över länsstyrelsens förslag till utökning av naturreservatet Delsjöområdet i Göteborgs, Härryda och Mölndals kommuner**

*§ 58, 0217/07*

**ÄRENDET**

Länsstyrelsen har upprättat förslag till utökning av naturreservatet Delsjöområdet och har översänt förslaget till ett stort antal förvaltningar i Göteborgs Stad för synpunkter, bland dem idrotts- och föreningsförvaltningen. Kommunstyrelsen har uttalat att förslaget skall behandlas av berörda nämnder varefter kommunstyrelsen sammanställer svaren till ett gemensamt yttrande till länsstyrelsen från Göteborgs Stad.

**HANDLING**

Förvaltningens tjänsteutlåtande daterat 2007-08-14 med bilaga och med förslag till beslut.

**YRKANDEN**

Niklas Andersson (mp) yrkar avslag till förvaltningens förslag och yrkar att nämnden skall besluta i enlighet med länsstyrelsens förslag.

Ordförande Helena Nyhus (s) yrkar bifall till förvaltningens förslag.

**PROPOSTIONSORDNING**

Ordföranden ställer proposition på yrkande och finner att nämnden har antagit hennes eget yrkande.

**BESLUT**

I enlighet med förvaltningens förslag och ordförande Helena Nyhus (s) yrkande:

Idrotts- och föreningsnämnden översänder tjänsteutlåtandet till kommunstyrelsen som eget yttrande i ärendet.

Paragrafen förklaras omedelbart justerad.

**Vid protokollet**

*Göran Olofsson*

2007-08-29

*Ordförande*

Helena Nyhus (s)

*Justerare*

Jonas Ransgård (m)

**Yttrande till kommunstyrelsen över länsstyrelsens förslag till utökning av naturreservatet Delsjöområdet i Göteborgs, Härryda och Mölndals kommuner**

---

***Förslag till beslut***

1. Idrotts- och föreningsnämnden översänder tjänsteutlåtandet till kommunstyrelsen som eget yttrande i ärendet.
2. Idrotts- och föreningsnämnden förklarar paragrafen omedelbart justerad.

***Ärendet***

Länsstyrelsen har upprättat förslag till utökning av naturreservatet Delsjöområdet och har översänt förslaget till ett stort antal förvaltningar i Göteborgs Stad för synpunkter, bland dem idrotts- och föreningsförvaltningen. Kommunstyrelsen har uttalat att förslaget skall behandlas av berörda nämnder varefter kommunstyrelsen sammanställer svaren till ett gemensamt yttrande till länsstyrelsen från Göteborgs Stad.

***Sammanfattning av förslaget***

Länsstyrelsen har upprättat förslag till utökning av naturreservatet Delsjöområdet. Naturreservatets nuvarande och föreslagna omfattning finns redovisat i bilaga.

Syftet med naturreservatet är att:

- Skydda och utveckla ett stort, tätortsnära naturområde av mycket stor betydelse för friluftsliv och rekreation i Göteborg.
- Bevara ett variationsrikt landskap med omväxlande natur samt att utveckla de värdefulla naturmiljöer som finns i området i syfte att gynna naturvårdsintressanta växt- och djurarter.
- Bevara kulturhistoriskt intressanta och värdefulla objekt inom området.

Syftet skall tryggas genom att:

- Exploatering av området förhindras.
- Anläggningar och anordningar för friluftslivet tillses, underhålls och utvecklas regelbundet.
- Gallring och röjningar utförs, som tidigare, i naturvårdande syfte i stället för skogsbruk i produktionssyfte.
- Värdefulla naturmiljöer, t ex lövskog, bäckraviner, våtmarker och fågelsjöar (främst i de västra och mellersta delarna) sköts på sådant sätt att förutsättningar för ett rikt djur- och växtliv ökar och att mer

vildmarksbetonade områden (främst i östra delen) får utvecklas till naturskog.

- Fornlämningar och andra kulturhistoriska objekt underhålls.

### *Våra synpunkter*

Delsjöområdet är ett av Göteborgs mest frekventerade friluftsområden. Området används för att utöva en mängd olika idrotts- och friluftaktiviteter, såväl spontant som i organiserad form och under årets samtliga årstider. I Delsjöområdet finns Skatås motionscentrum med intilliggande föreningsstugor, fotbollsplaner, motions slingor m m. Även i andra delar av Delsjöområdet finns flera föreningsanläggningar såsom klubbstugor, fotbollsplaner, golfbana, skidbacke m m. Vi ser det som positivt att naturreservatet utökas. Detta är viktigt för göteborgarna och för de föreningar som bedriver sin verksamhet där.

I förslaget undantas området kring Skatås motionscentrum från naturskyddsområdet, vilket vi välkomnar. Vi anser dock att den undantagna ytan bör utökas, då det annars skulle begränsa möjligheterna till framtida utveckling. Det finns ett stort tryck från föreningslivet att bygga egna anläggningar och vi ser Skatås som ett lämpligt område för sådana etableringar. Vi anser även att den nuvarande verksamheten i Skatås kommer att behöva mer utrymme i framtiden.

Även andra delar av Delsjöområdet, bland annat där många av de övriga föreningsanläggningarna är belägna, är undantagna från naturskyddsområdet. Om eventuell utveckling av föreningarnas verksamhet skulle innebära att mark inom naturskyddsområdet behöver ianspråkta förutsätter vi att ett utökat naturreservat inte förhindrar detta, särskilt som aktiviteterna är anpassade till omgivningarna och för många skälet till att man besöker Delsjöområdet.

Thomas Tibell  
direktör

Claes-Göran Aldenborn  
områdeschef

**Yttrande avseende remiss Dnr 519/07 Länsstyrelsens förslag till  
utökning av Delsjöreservatet**

**Ärende**

Förvaltnings AB Framtiden har tagit del av ovanstående förslag om förslag till utökning av Delsjöreservatet.

**Övervägande**

Förvaltnings AB Framtiden anser att en utökning av Delsjöreservatet kan genomföras under förutsättning att det inte hindrar fortsatt expansion av bostäder och den trafik det medför i Delsjöområdet.

**Ställningstagande**

Mot bakgrund av ovanstående överlämnas vårt ställningstagande. Vårt ställningstagande har inte varit föremål för beslut av Förvaltnings AB Framtidens styrelse

**FÖRVALTNINGS AB FRAMTIDEN**

Carl-Johan Korsås

|   |  |
|---|--|
| <b>Ert beslut (ex tillstyrker/avstyrker):</b> | Kulturnämnden avstyrker förslaget.   |
| <b>Nämndens sammanfattning (1-5 rader):</b>   | Skiljaktiga meningar, yrkande från (s). Kulturnämnden förespråkar samtidigt en översyn av skyddet för området. |

**Utdrag ur protokoll**  
Sammanträdesdatum 2007-09-20

**Förslag till utökning av naturreservatet Delsjöområdet i Göteborgs, Härryda och Mölndals kommuner**

**§ 164, 0550/07**

Förvaltningen har i ärendet upprättat ett tjänsteutlåtande daterat 2007-08-02.

Ärendet bordlades på nämndens sammanträde 2007-08-23 § 147.

På dagens sammanträde presenterade s det skriftliga yrkandet "Yrkande angående förslag till utökning av naturreservatet Delsjöområdet" daterat 2007-09-20, som biläggs dagens protokoll (bilaga 2).

Per Hållén och Clas Kristiansson yrkade bifall till förvaltningens tjänsteutlåtande.

Helena Nyhus yrkade bifall till det skriftliga yrkandet från s.

Ordförande ställde därefter proposition på sitt eget yrkande och på Per Hållén/Clas Kristianssons yrkande och fann därvid det egna yrkandet med övervägande ja besvarat.

Kulturnämndens beslut.

Kulturnämnden avstyrker förslaget om en utökning av naturreservatet. Kulturnämnden förespråkar samtidigt en översyn av skyddet för området.

**Vid protokollet**

*Nils Tengdahl*

2007-09-26

*Ordförande*

Helena Nyhus

*Justerare*

Lennart Widing

## Yrkande angående förslag till utökning av naturreservatet Delsjöområdet

Vi är medvetna om Delsjöområdets stora värde och betydelse ur kultur-, miljö- och friluftssynpunkt. I dagsläget är vår uppfattning emellertid att det inte är motiverat att utöka naturreservatet för Delsjöområdet.

Den främsta anledningen är att området inte på något sätt berörs av några exploateringsplaner. En utökning av naturreservatet skulle innebära att framtida generationer inte har någon möjlighet att utveckla området efter eventuella framtida behov. Exempelvis finns det föreningsbyggnader som berikar området och det finns en risk att dessa inte kommer att kunna förändras efter framtida behov vid utökning av ett naturreservat.

Samtidigt anser kulturnämnden att man måste hitta ett hanteringssätt som kan säkerställa och omhänderta de natur- och kulturhistoriska värden som området utgör. Därför bör kulturnämnden istället för en utvidgning av naturreservatet förorda att man ser över skyddet för området. Detta skulle, till skillnad från ett utökat naturreservat ge Göteborgs kommun och den lokala politiken större möjlighet att påverka hur ett sådant skydd kan se ut.

### **Förslag till beslut**

Att Kulturnämnden avstyrker förslaget om en utökning av naturreservatet.  
Kulturnämnden förespråkar samtidigt en översyn av skyddet för området.

## Förslag till utökning av naturreservatet Delsjöområdet i Göteborgs, Härryda och Mölndals kommuner

### **Ärendet**

Ärendet har skickats till Kulturförvaltningen via Stadskansliet, men även direkt från länsstyrelsen till Göteborgs stadsmuseum. Göteborgs stadsmuseum har medverkat i framtagandet av materialet för det kulturhistoriska underlaget.

### **Förvaltningens synpunkter**

Utökningen av naturreservatet är en mycket positiv åtgärd som kan säkerställa befintliga natur- och kulturhistoriska värden. De kulturhistoriska värdena i det föreslagna området ligger utanför naturreservatets gränser men de finns förtecknade och beskrivna i den löpande texten.

Ett av objekten - vattenreningsanläggningen Sjölyckan - finns inte med i den kulturhistoriska listan. Det är önskvärt att även denna, för stadens vattenreningshistoria oerhört viktiga anläggning säkerställs genom någon form av skydd.

### **Förslag till beslut**

Kulturnämnden antar förvaltningens yttrande som sitt eget.

Paragrafen förklaras omedelbart justerad.

Kulturförvaltningen Göteborg

Ingrid Lomfors  
museichef



## **Remissvar från Lisebergs Gäst AB angående förslag till utökning av naturreservatet Delsjöområdet i Göteborgs, Härryda och Mölndals kommuner**

### **Bakgrund**

Lisebergs Gäst AB har i egenskap av markägare/sakägare för Lisebergsbyn Kärralund (Kärralunds Camping) beretts möjlighet att lämna sina synpunkter på det förslag till utökning av naturreservatet Delsjöområdet i Göteborgs, Härryda och Mölndals kommuner.

### **Sammanfattning - Förordat alternativ**

Efter noggrann analys förordar Lisebergs Gäst AB att gränsdragningen för naturreservatet flyttas så att den går längs Skatåsvägen och upp till platån där den gamla motionscentralen var belägen, se bifogad skiss. Vi får på detta sätt en mer naturlig gräns för naturreservatet och de intressen som bedrivs i området idag. Vi undviker också att det bildas en "kil" in i området mellan Lisebergsbyn Kärralund (Kärralunds Camping) och Skatås motionsområde.

### **Lisebergs uppdrag**

Liseberg skall, i samverkan med andra aktörer inom turism- och evenemangsnäringen, medverka till att Göteborg blir en så attraktiv stad, att resandet till, och vistelsen i området ökar. Lisebergs verksamhet och marknadsföring skall stärka namnet Göteborg så, att staden kan konkurrera nationellt och internationellt om attraktiva evenemang. Lisebergs utveckling skall ske med långsiktighet och uthållighet.

### **Näringen växer**

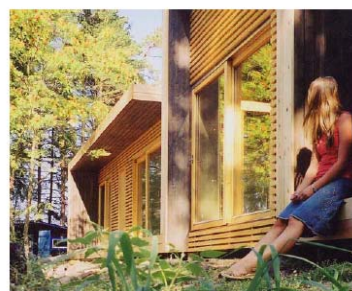
Den svenska campingnäringen har under en lång period haft en stark utveckling. Camping som semester- och boendeanternativ tilltalar allt fler. Den är prisvärdare än de flesta andra boendeformer och den generella slutsatsen är att efterfrågan förväntas fortsätta att öka och den ökade efterfrågan gör också att campingens betydelse ökar. De flesta campingplatser ligger i anslutning till och motiveras av olika besöksmål som naturområden, stränder, orter, attraktioner och sevärdheter. Kommunens investeringar i eget ägt turistiskt boende är en form av vertikal integration för hela regionen.

### **Framtid**

Lisebergs Gäst AB med anläggningen Lisebergsbyn Kärralund (Kärralunds Camping) vill ha möjlighet att växa i samklang med naturen och inom ramen för vårt förslag till gränsdragning. Området med en ev. större camping/boendeanläggning kommer inte att påverka naturreservatet negativt då detta avses att uppföras i en miljövänlig, grön och lummig karaktär samt att byggnader skall vara ekologiska i så stor utsträckning som möjligt, se typ-skiss, nedan. Det är angeläget att

placering och utformning av byggnader och anläggningar tar stor hänsyn till de värdefulla naturvärden som finns inom området.

Vi är mycket positiva till en utökning av naturreservatet med de förändringar som vi hoppas ni vill ta hänsyn till.



Vid frågor eller ytterligare information kontakta:

Kent Kierdorf  
Lisebergs Gäst AB  
Box 5053,  
402 22 Göteborg  
Tfn: 031-348 65 01, 0705-200 100

Lisebergs Gäst AB

Kent Kierdorf  
VD





§ 141

0278/07

**Förslag till utökning av naturreservatet Delsjöområdet i Göteborgs, Härryda och Mölndals kommuner**

Beslutsunderlag

Stadsdelsförvaltningens tjänsteutlåtande, daterat 16 juni.

Beslut

1. Härlanda stadsdelsnämnd begär att förslaget omarbetas för att också inkludera Renströmska parken och området norr om Härlanda tjärn fram till bebyggelsen vid Träringen och Smörslottsgatan.
2. Yttrandet sänds till Länsstyrelsen.

Vid protokollet

Lena Crona

Justerat

2007-07-30

Ordförande

Justerare

Piotr Kiszkiel

Michael Törnqvist

**Yttrande över förslag till utökning av naturreservatet**  
**Delsjöområdet i Göteborgs, Härryda och Mölndals kommuner**

**SAMMANFATTNING**

- Delsjöreservatet föreslås utökas så att bland annat Härlanda tjärn, Apslätten och Skatås kommer att ingå.
- Förvaltningen är positiv till utökningen men anse att även Renströmska parken och området norr om Härlanda tjärn ska ingå.

**SAMVERKAN**

Samverkan har skett i FSG 22 augusti.

**FÖRSLAG TILL BESLUT**

1. Härlanda stadsdelsnämnd begär att förslaget omarbetas för att också inkludera Renströmska parken och området norr om Härlanda tjärn fram till bebyggelsen vid Träringen och Smörslottsgatan.
2. Yttrandet sänds till Länsstyrelsen.

**HÄRLANDA STADSDELSFÖRVALTNING**

Katarina Othelius  
Stadsdelschef

## ÄRENDET

Länsstyrelsen har upprättat ett förslag till utökning av naturreservatet i Delsjöområdet. Stadsdelsnämnden föreläggs att i egenskap av sakägare framföra synpunkter senast 30 september.

## FÖRSLAGET

Gränserna för det föreslagna reservatet framgår av bilagan. Gränsen i söder och i öster är oförändrad. Däremot sker en utökning i väster. Idag går den västra gränsen vid Brudaremossen plus att de båda Delsjöarna ingår i sin helhet. Enligt förslaget kommer också Härlanda tjärn, Apslätten, Skatås med mera att ingå i reservatet. Gränsen i väster kommer att gå där bebyggelsen börjar och i norr där Renströmska Parken tar vid. Vissa mindre områden inom reservatet är exkluderade.

Länsstyrelsen föreslår föreskrifter för reservatet. De är uppdelade i tre kategorier:

A Inskränkningar i rätten att använda mark- och vattenområden.

B Skyldighet att tåla visst intrång.

C Ordningsföreskrifter om rätten att färdas och vistas i naturreservatet samt om ordningen i övrigt inom naturreservatet.

Kategori C är den som berör allmänhetens vistelse i reservatet, A och B vänder sig till fastighetsägare eller innehavare av särskild rätt.

Bland annat är det förbjudet enligt C att framföra motordrivet fordon på annat än väg där motorfordonstrafik är tillåten, ställa upp husvagn eller husbil, medföra okopplad hund, medföra hund på markerad plats vid Härlanda tjärnbadet under tiden 1 maj – 15 september, göra upp eld annat än på platser anvisade av förvaltaren, framföra motorbåt och cykla annat än på stigar och vägar anvisade av förvaltaren.

## DELSJÖRESERVATET

Delsjöreservatet är ett av de populäraste friluftsområdena i Göteborg. Här finns leder och stigar för vandring och jogging, badplatser, grillstugor, skidbacke och motionsanläggning.

Naturtypen är varierad med hållmarker, tall- och rishedar, ljunghedar, lövbrantskogar, myrmarker, sumpskogar och sprickdalssjöar. I den östra delen är naturen av vildmarkskaraktär.

I området finns flera sjöar vilka utnyttjas flitigt för friluftsliv året om.

Det finns djur och växter inom området som är rödlistade som sårbara och hotade, vissa starkt hotade.

Delar av området ligger inom riksintresse för kulturmiljövård. Det finns gott om fornläningar och kulturhistoriskt intressanta objekt.

Tidigare har det bedrivits produktionsskogsbruk i området men numera är målet för skogsskötseln inriktad på naturvärden och friluftsliv.

## **FÖRVALTNINGENS SYNPUNKTER**

Förvaltningen är positiv till att Delsjöreservatet utökas men anser att ytterligare områden i anslutning behöver skyddas.

Nämnden har tidigare framfört att Renströmska Parken bör förbli parkområde och inte bebyggas med bostäder.

Förvaltningen anser också att området norr om Härlanda tjärn fram till bebyggelsen vid Träringen och Smörslottsgatan bör ingå i området som ska skyddas.

Båda dessa områden uppfattas av många Härlandabor, och Göteborgare i gemen, som tillhörande Delsjöområdet och förvaltningen menar att de ska ingå i en utökning av reservatet.



Länsstyrelsen i Västra Götalands län  
403 30 Göteborg

### **Yttrande över länsstyrelsens förslag till utökning av naturreservatet Delsjöområdet i Göteborgs, Härryda och Mölndals kommuner**

---

Länsstyrelsen har förelagt berörda nämnder och bolag inom Göteborgs Stad att, i egenskap av mark- eller sakägare, inkomma med skriftliga synpunkter på länsstyrelsens förslag till utökning av naturreservatet Delsjöområdet. Då Göteborgs Stad anser att en helhetsavvägning måste ske på kommunal nivå väljer staden att avge ett, samlat, yttrande.

Göteborgs Stad konstaterar, precis som länsstyrelsen, att Delsjöområdet är ett av Göteborgs populäraste och mest utnyttjade friluftsområden och att området utgör en mycket viktig och centralt belägen ”grön lunga” i staden. Området har stor betydelse genom sina värdefulla naturmiljöer och kulturhistoriska objekt. Det har också stor betydelse för göteborgarnas friluftsliv året om genom sin bredd och lättillgänglighet och för föreningslivet genom de anläggningar som finns inom området. Medvetenheten om områdets värde och betydelse är stor och området får anses vara mycket skyddsvärt. Detta konstaterades även i samband med Göteborgs Stads yttrande över rapporten ”Tätortsnära natur i Göteborgsregionen”.

Enligt det nu presenterade förslaget gränsar dock reservatets västra och norra delar direkt mot bebyggda områden. Förslaget innebär också att frilufts- och rekreationsanläggningar i området undantas från reservatsbildningen och bildar ”enklaver”, omgärdade av reservatet. Detta begränsar kommunens möjligheter till framtida förändringar till gagn för boende och förenings- och friluftsliv i randzonerna mellan bebyggelse/anläggningar och naturområde. Området har också betydelse för stadens vattenförsörjning, vilket gör att en flexibilitet måste finnas när det gäller underhåll och utveckling av de tekniska anläggningarna i området.

Det finns en svårighet i att idag bedöma framtida behov i ett område som det nu aktuella, med centralt läge och av stor vikt för medborgarnas friluftsliv och delar av stadens tekniska försörjning. Detta, i kombination med den begränsning i kommunens rådighet över området som en statlig reservatsbildning skulle innebära, gör att Göteborgs Stad förordar ett annat skydd för området än statlig reservatsbildning.

Göteborgs Stads byggnadsnämnd har gett stadsbyggnadskontoret i uppdrag att se över skyddet för Delsjöområdet som natur- och friluftsområde och undersöka möjligheterna att åstadkomma ett skydd genom detaljplan.

För Göteborgs kommunstyrelse